

**PROJEKT BUDOWLANY  
ROZBUDOWY I REMONTU BUDYNKU OSP W  
MIEJSCOWOŚCI SIECZYCHY  
NA POTRZEBY ŚWIETLICY WIEJSKIEJ**

**INWESTOR: Gmina Długosiodło  
ul. T. Kościuszki 2  
07-210 Długosiodło**

**ADRES BUDOWY: Sieczychy Gm. Długosiodło  
Działka nr 674**

**OPRACOWAŁ: Usługi Projektowe i Nadzór Budowlany  
Joanna Gryz  
07-200 Wyszaków, ul. J. Chelmońskiego 9  
mgr inż. Michał Gryz**

**PROJEKTANT: Zofia Kowalczyk  
upr. 0073/175/80 i 28/92/Os**

**SPRAWDZAJĄCY: inż. Jan Świderek  
upr. 4/98/Os**

**Luty 2011**

# SPIS ZAWARTOŚCI

– Strona tytułowa		- 1
– Spis zawartości		- 2
– Zaświadczenie		- 3
– Decyzja		- 4-5
– Warunki przyłączenia do sieci		- 6
– Wypis z planu		- 7-21
– Oświadczenie		- 22
– Ustalenie geotechniczne warunków		- 23
– Informacja BIOZ		- 24-26
– Ocena techniczna		- 27-28
– Program użytkowy		- 29-30
– Ochrona przeciwpożarowa		- 31-32
– Opis techniczny		- 33-35
– Plan zagospodarowania (część opisowa)		- 36
– Plan zagospodarowania (część graficzna)	Rys. Nr 01	- 37
– Rzut fundamentów	Rys. Nr 02	- 38
– Rzut przyziemia	Rys. Nr 03	- 39
– Rzut więźby dachowej	Rys. Nr 04	- 40
– Przekrój A-A	Rys. Nr 05	- 41
– Elewacja frontowa i tylna	Rys. Nr 06	- 42
– Elewacje boczne	Rys. Nr 07	- 43
– Instalacje elektryczne		- 44
– Opis techniczny		- 45-49
– Oświadczenie		- 50
– Schemat instalacji		- 51-52
– Uprawnienia		/egz.arch/
– Zaświadczenie z MOIIB		/egz.arch/

Długosiodło dn.22.03.2011 r

RZ.6724.3.2011.mp.3

## **Z A Ś W I A D C Z E N I E**

Wójt Gminy Długosiodło zaświadcza, że zamierzana zmiana sposobu użytkowania budynku OSP usytuowanego na działce oznaczonej numerem ewidencyjnym nr 674 położonej w miejscowości Sieczychy na budynek świetlicy wiejskiej jest zgodna z ustaleniami obowiązującego miejscowego planu zagospodarowania przestrzennego gminy Długosiodło uchwalonego Uchwałą Nr XX/134/2004 Rady Gminy Długosiodło z dnia 5 listopada 2004 r. ( Dz. Urz. Woj. Mazowieckiego Nr 316 poz. 10429 z dnia 24.12.2004 r ).

W/w działka przeznaczona jest w w/w planie pod zabudowę usługową o symbolu U .

Zaświadczenie wydano celem przedłożenia w Starostwie Powiatowym w Wyszkowie.

Nie pobrano opłaty skarbowej  
na podstawie art. 7 pkt 3  
ustawy o opłacie skarbowej  
( Dz.U. z 2006 r Nr 225 poz. 1635 )

**Z up. WÓJTA**  
*Martyna Pakiela*  
INSPEKTOR

STAROSTWO POWIATOWE  
w WYSZKOWIE  
Aleja Róż 2  
07-200 WYSZKÓW

Zwolniono z opłaty skarbowej  
na podstawie art. 4, część 1 ust 4 pkt 4 p. 1  
Załącznika do ustawy z dnia 16 listopada 2006 r.  
o opłacie skarbowej  
(Dz. U. z 2006 r. Nr 225 poz 1635)

## DECYZJA

Na podstawie art. 20 pkt. 8, art. 21 ust. 1a, art. 29, ustawy z dnia 21 marca 1985r. o drogach publicznych (Dz.U. z 2007r. Nr 19 poz. 115 z późn. zm.) po rozpatrzeniu wniosku z dnia 17 marca 2011r. w sprawie wyrażenia zgody na lokalizację zjazdu publicznego z drogi powiatowej Nr 4408W m. Sieczychy,

### wyrażam zgodę

**Gminie Długosiodło ul. Kościuszki 2, 07-210 Długosiodło** na lokalizację zjazdu publicznego z drogi powiatowej Nr 4408W na działkę nr 674 w m. Sieczychy, będącą własnością Gminy Długosiodło wg lokalizacji wskazanej na mapie stanowiącej załącznik do niniejszej decyzji oraz zgodnie z wymaganiami zawartymi w § 79 Rozporządzenia Ministra Transportu i Gospodarki Morskiej z dnia 2 marca 1999r. w sprawie warunków technicznych jakim powinny odpowiadać drogi publiczne i ich usytuowanie (Dz.U. z 1999r. Nr 43 poz. 430).

Ponadto:

- szerokość zjazdu nie mniejsza niż 5 m w tym jezdni o szerokości nie mniejszej niż 3,5m i nie większa niż szerokość jezdni na drodze,
- zjazd należy utwardzić co najmniej w granicach pasa drogowego,
- w miejscu występowania rowu odwadniającego pod zjazdem wbudować rurę przepustową o średnicy min. 400mm,
- przycięcie krawędzi nawierzchni zjazdu i drogi wykragłone łukiem kołowym o promieniu nie mniejszym niż 3 m,
- pochylenie podłużne zjazdu w obrębie korony drogi dostosowane do jej ukształtowania,
- niniejsza decyzja na lokalizację zjazdu wygasa jeżeli w ciągu 3 lat od daty wydania zjazd nie zostanie wybudowany.

Niniejsza decyzja nie jest równoznaczna z pozwoleniem na budowę, o które inwestor winien wystąpić do Starosty Powiatu Wyszakowskiego w trybie ustawy prawo budowlane załączając projekt budowlany wykonany zgodnie w/w warunkami i uzgodniony przez Zarząd Powiatu w Wyszakowie.

Zgoda na lokalizację zjazdu wyrażona w niniejszej decyzji nie jest równoznaczna z zezwoleniem na prowadzenie robót w pasie drogowym, o które wykonawca albo inwestor powinien wystąpić do Zarządu Powiatu Wyszakowskiego w trybie i na warunkach określonych w rozporządzeniu Rady Ministrów z dnia 1 czerwca 2004r. w sprawie określenia warunków udzielania zezwoleń na zajęcie pasa drogowego (Dz.U. z 2004r. Nr 140 poz. 1481 z późn. zm.).

### Uzasadnienie

Na podstawie art. 107 § 4 Kpa odstąpiono od uzasadnienia niniejszej decyzji, gdyż uwzględniono wnioski w całości.

### Pouczenie

Od niniejszej decyzji służy odwołanie do Samorządowego Kolegium Odwoławczego w Ostrołęce w terminie 14 dni od daty jej doręczenia. Odwołanie należy wnieść za moim pośrednictwem.

Otrzymują:

1. Gmina Długosiodło
2. a/a

Sprawę prowadzi:  
Mariusz Marszał  
Pokój nr 6, nr telefonu (029) 743 59 06  
e-mail: m.marszal@powiat-wyszakowski.pl

Z up. ZARZĄDU POWIATU

Marek Marhowski  
NACZELNIK WYDZIAŁU  
Inwestycji i Drog Publicznych

2010-03-28

2552-125128/2000

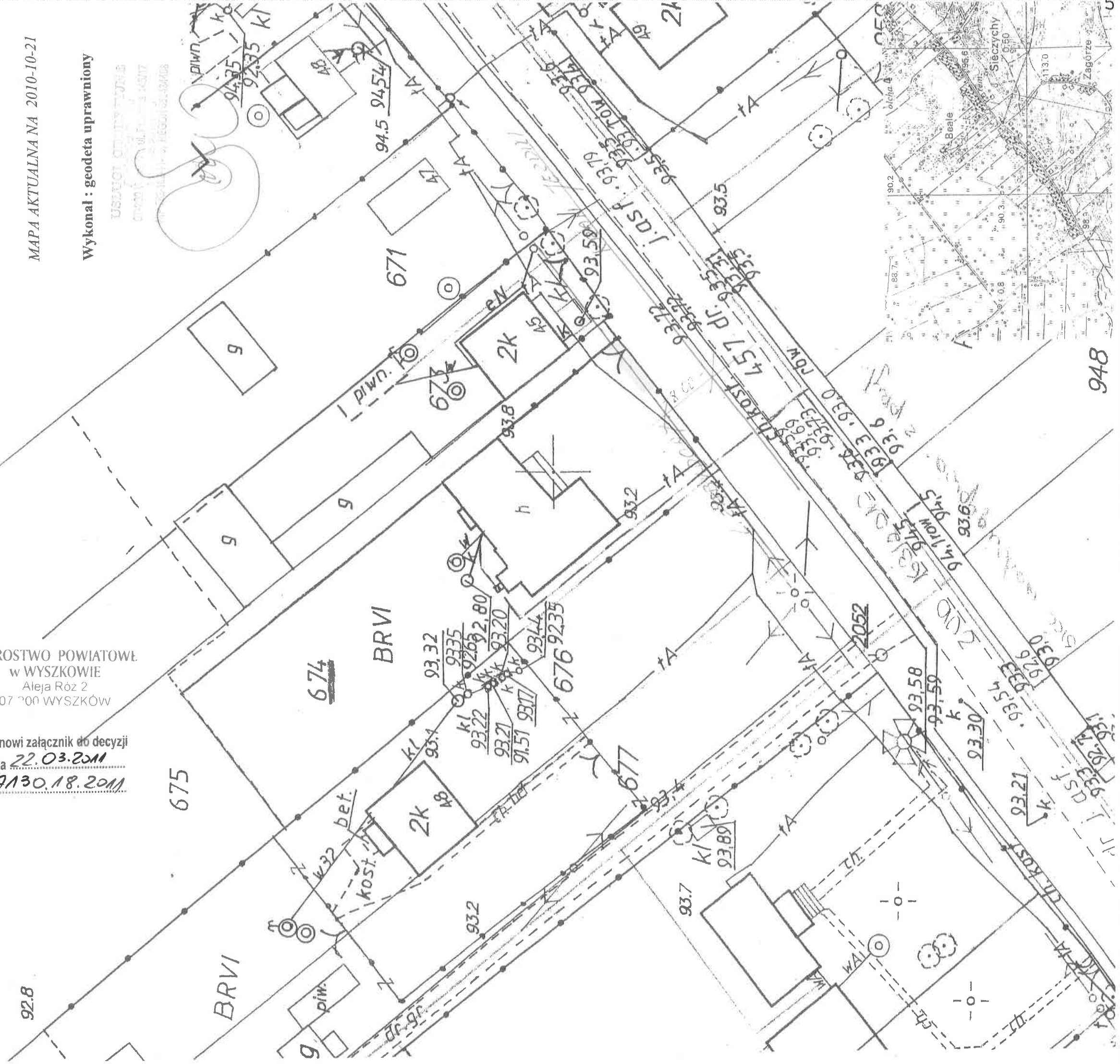
sekcja 2552-024

*Gleba pochodzenia mineralnego  
w zakreslonych granicach.*

**Wykonal: geodeta uprawniony**

STAROSTWO POWIATOWE  
w WYSZKOWIE  
Aleja Róż 2  
07-200 WYSZKÓW

**Wykonal: geodeta uprawniony**





Polska Grupa  
Energetyczna

W-1  
01.09.2010

# WNIOSEK O OKREŚLENIE WARUNKÓW PRZYŁĄCZENIA DO SIECI DYSTRYBUCYJNEJ NISKIEGO NAPIĘCIA

GRUPA PRZYŁĄCZENIOWA: IV, V, VI do 1 kV

PGE Dystrybucja S.A.  
Oddział Warszawa  
ul. Marsa 9504-470 Warszawa  
tel. (22) 512 14 11, fax (22) 673 49 11

PGE Dystrybucja S.A.  
Oddział Warszawa  
Rejon Energetyczny Wyszki  
WYPEŁNIŁO

WYPEŁNIA PGE DYSTRYBUCJA S.A.

NR WNIOSKU

NR KONTRAHENTA

DATA ZAREJESTROWANIA WNIOSKU

NALEŻY WYPEŁNIĆ DRUKOWANYMI LITERAMI

## DANE WNIOSKODAWCY

GMINA DŁUGOSIODŁO  
07-210 Długosiodło, ul. T. Kościuszki 2  
NIP 762191866, REGON 650666114  
(miejscowość, ulica, nr domu, nr mieszkania)

(kod pocztowy, poczta)

(telefon)

(telefon komórkowy)

GMINA DŁUGOSIODŁO  
(PESEL)  
07-210 Długosiodło, ul. T. Kościuszki 2  
(NIP)  
NIP 762191866, REGON 650666114  
(REGION)

(email)

(adres do korespondencji - jeśli inny niż powyżej)

## WNIOSEK DOTYCZY

Przyłączenia nowego obiektu

☐ placu budowy

☐ zasilania docelowego

Zmiany technicznych parametrów przyłączenia dla istniejących odbiorców

☒ zwiększenia poboru mocy ☐ rozdziálu instalacji

☐ zmiany przyłącza z 1 na 3-fazowe

☐ Inne

BUDYNEK REMIZY OSP W MIEJSCOWOŚCI  
MIECZYŹY  
(nazwa obiektu)

SIECIOWY NR EW. 116521031  
(adres obiektu: miejscowość, gmina, ulica, nr domu, nr mieszkania, nr działki)

## RODZAJ OBIEKTU

☐ budynek jednorodzinny

☐ budynek wielolokalowy

☐ zakład produkcyjny/usługowy

☐ budynek w zabudowie szeregowej

☒ inny

## SPOSÓB ZASILANIA

☐ jednofazowy

☒ trójfazowy

## ZAPOTRZEBOWANIE MOCY I ENERGII

Wyszczególnienie	Istniejąca	Plac budowy	Docelowa
Moc przyłączeniowa zasilanie podstawowe [kW]	6		15
Moc przyłączeniowa zasilanie rezerwowe [kW]			
Przewidywane roczne zużycie energii [kWh]			28.000
Przewidywalny termin poboru energii elektrycznej			IV-2012

## WYMAGANIA DOTYCZĄCE PARAMETRÓW JAKOŚCIOWYCH ENERGII ELEKTRYCZNEJ LUB PARAMETRÓW JEJ DOSTARCZANIA

- ☒ standardowe  
☐ odmienne od standardowych:

## PARAMETRY TECHNICZNE, CHARAKTERYSTYKA RUCHOWA IEKSPLUATACYJNA PRZYŁĄCZANYCH URZĄDZEŃ, INSTALACJI LUB SIECI

wypełniają wnioskodawcy z mocą powyżej 40 kW

## INFORMACJE TECHNICZNE DOTYCZĄCE WPROWADZANYCH ZAKŁÓCEŃ PRZEZ URZĄDZENIA MAJĄCE ZNAJDOWAĆ SIĘ W PRZYŁĄCZANYM OBIEKCIE, CHARAKTERYSTYKA OBCIĄŻEŃ

wypełniają wnioskodawcy z mocą powyżej 40 kW

## INFORMACJE DODATKOWE MAJĄCE WPŁYW NA WARUNKI PRZYŁĄCZENIA

## ZAŁĄCZNIKI WYMAGANE

- ☒ dokument potwierdzający tytuł prawny wnioskodawcy do korzystania z nieruchomości, obiektu lub lokalu, do którego energia elektryczna ma być dostarczana
- ☐ plan zabudowy lub szkic sytuacyjny określający usytuowanie obiektu, w którym będą używane przyłączane urządzenia, instalacje lub sieci, względem istniejącej sieci oraz usytuowanie sąsiednich obiektów
- ☐ pełnomocnictwo dla osób upoważnionych przez Wnioskodawcę do występowania w jego imieniu
- ☐ wypis z Krajowego Rejestru Sądowego (dla podmiotów gospodarczych);
- ☐ zaświadczenie z ewidencji działalności gospodarczej (dla osób fizycznych prowadzących działalność gospodarczą)
- ☐ bilans mocy dla budynków wielolokalowych (w przypadku kilku budynków wielolokalowych należy wypełnić oddzielnie załączniki dla każdego z nich)

PGE DYSTRYBUCJA S.A. zastrzega sobie prawo żądania od Wnioskodawcy przedłożenia dodatkowych dokumentów niezbędnych do prawidłowego określenia warunków przyłączenia

Wyrażam zgodę na przetwarzanie moich danych zawartych we wniosku dla potrzeb PGE Dystrybucja S.A., zgodnie z ustawą z dnia 29 sierpnia 1997 roku o ochronie danych osobowych. (Dz. U. z 2002 r. Nr 101, poz. 926 z późn. zm.)  
Dotyczy osób fizycznych.

Potwierdzam zgodność danych zawartych we wniosku

CZYTELNY PODPIS WNIOSKODAWCY

21-03-2011r.

Długosiodło dn. 09.12.2010 r

**Rr.7323-117/2010**

URZĄD GMINY  
07-210 DŁUGOSIODŁO  
ul. Kościuszki 2  
tel. (029) 741-25-12; 741-25-26; 741-25-33  
REGON: 000536433, NIP 762-14-40-319

## **W Y P I S**

**Z MIEJSCOWEGO PLANU ZAGOSPODAROWANIA  
PRZESTRZENNEGO GMINY DŁUGOSIODŁO ZATWIERDZONEGO  
UCHWAŁĄ NR XX/134/2004 RADY GMINY DŁUGOSIODŁO  
Z DNIA 5 LISTOPADA 2004 R ( DZ.URZ.WOJ.MAZOWIECKIEGO  
NR 316, POZ. 10429 Z DNIA 24.12.2004 R )**

**OBRĘB: SIECZYCHY**

**DZIAŁKA NR 674 PRZEZNACZENIE W PLANIE U**

Nie pobrano opłaty skarbowej  
na podstawie art. 7 pkt 3  
ustawy o opłacie skarbowej  
( Dz.U. z 2006 r Nr 225 poz. 1635 )

**Z up. WÓJTA**  
*Martyna Pakiela*  
INSPEKTOR



- 24) wód powierzchniowych śródlądowych oraz rowów melioracyjnych – oznaczone na rysunku planu symbolem **WS**;
- 25) rowy melioracyjne **WR**;
- 26) tereny zalewowe **ZZ**;
- 27) dróg publicznych – oznaczone na rysunku planu symbolem **KD(D,L)**;
- 28) dróg wewnętrznych – oznaczone na rysunku planu symbolem **KDW**;
- 29) infrastruktury technicznej telekomunikacji – oznaczone na rysunku planu symbolem **T**;
- 30) infrastruktury technicznej energetyki – oznaczone na rysunku planu symbolem **E**;
- 31) targowisk i placów handlowych – oznaczone na rysunku planu symbolem **UHT**.

### Rozdział 3

#### Ustalenia ogólne w zakresie ochrony i kształtowania ład przestrzennego.

##### § 8.

Cechy elementów zagospodarowania przestrzennego, podlegające ochronie:

- 1) zabudowa zabytkowa;
- 2) zespoły leśne, zadrzewienia śródpolne, kępy zieleni, dominanty w postaci zabytków przyrody oraz ciekawe wizualnie elementy zagospodarowania zieleni;
- 3) zbiorniki i ciek wód śródlądowych i otaczająca je zieleń;
- 4) strefy ekspozycji widoków, dominant urbanistycznych i kompozycji przestrzennych;
- 5) układ przestrzenny wsi Długosiodło z objętym ochroną układem ulic, placów, liniami zabudowy, wysokością zabudowy;
- 6) strefa ekspozycji dominanty kościoła w Długosiodle;
- 7) układ przestrzenny parków dworskich Lipnik, Kabat, Zofiówka;
- 8) ekspozycja dworku i zabudowy dworskiej w Grądach Szlacheckich;
- 9) ekspozycja układu przestrzennego osad przyleśnych Jaszczuły, Stara Pecyna, Lipniak Majorat, Kalinowo, Dębienica, Łączka z przedpołem widokowym;
- 10) ekspozycja miejsc pamięci narodowej w miejscowościach Pecynki, Lipniak Majorat, Kalinowo, Małaszek, Długosiodło; Sieczychy
- 11) ekspozycja nieczynnych cmentarzy ewangelicko-augsburskich w miejscowości Marianowo;

##### § 9.

Elementy zagospodarowania przestrzennego, wymagające ukształtowania:

- 1) dostosowanie nowej zabudowy do walorów historycznych poszczególnych zespołów zabudowy;
- 2) sieci dróg wewnętrznych i publicznych dojazdowych i lokalnych, ścieżek rowerowych i ciągów pieszo-rowerowych;
- 3) szlaki turystyczne;
- 4) ośrodki turystyki kwalifikowanej i wypoczynku;

- 5) zagospodarowanie rzek poprzez budowę zbiorników wodnych i obiektów hydrotechnicznych oraz tworzenie systemów retencji naturalnej;
- 6) układy małej architektury;
- 7) miejsca instalacji nośników reklamowych;
- 8) zespoły zieleni wysokiej i niskiej ;
- 9) zalesienie gruntów rolnych o niskiej przydatności produkcyjnej;
- 10) zalesienie obszarów na wododziałach i obszarów źródliskowych rzek i cieków;
- 11) uporządkowanie strefy wzdłuż linii kolejowej;
- 12) teren stadionu w Długosiodle;
- 13) tereny placów targowych w Długosiodle;
- 14) tereny parkingów;
- 15) sieci elektroenergetyczne zasilające obiekty na terenie objętym planem , oraz oświetlenie miejsc publicznych.

#### **Rozdział 4**

#### **Ustalenia ogólne dotyczące zasad ochrony środowiska, przyrody i krajobrazu kulturowego.**

##### **§ 10.**

1. Ustala się obszar chronionego krajobrazu kulturowego i przyrody zgodnie z przepisami szczególnymi Puszcza Biała Natura 2000 Dyrektywa Ptasia obejmujący tereny Lasów Państwowych.
2. Ustala się obszary chronionego krajobrazu kulturowego i przyrody obejmujący doliny rzeki Wymakracz, Narew, Ostrówek , Strugi, obszar źródliskowy rzeki Strugi, mokradła i oczka wodne stanowiące użytek ekologiczny we wsi Ostryków Włosciański .
3. Ustala się strefę ochrony ścisłej i strefę ochrony częściowej dla miejsc rozrodu i regularnego przebywania gatunków chronionych Bociana czarnego (*Ciconia nigra*) na terenie leśnictwa Małaszek dz.leśne 2035, 2017, 2034, 2013, 2012/3, 2033 , 2019,2020,146/6.
4. Na terenie obszarów chronionych obowiązuje:
  - 1) zakaz lokalizacji wszelkich inwestycji naruszających równowagę przyrodniczą i naturalne walory terenu;
  - 2) ochrona istniejących zespołów leśnych i prowadzenie naturalnej gospodarki leśnej ;
  - 3) zakaz osuszania terenu;
  - 4) produkcja rolna ukierunkowana na ekologiczną produkcję zwierzęcą i roślinną.
5. Na terenie chronionych dolin rzecznych dopuszcza się przeznaczenie terenu pod zbiorniki retencyjne, budowę urządzeń hydrotechnicznych, obiektów związanych z wypoczynkiem i turystyką wraz z towarzyszącą infrastrukturą elektroenergetyczną zgodnie z przepisami szczególnymi.
6. Na terenie obszarów chronionych dopuszcza się skracanie wysokości lub usuwanie drzew i krzewów pod liniami elektroenergetycznymi.
7. Dopuszcza się zalesienie terenów rolnych i leśnych będących w zarządzie Nadleśnictwa Wyszki zgodnie z potrzebami zarządcy i przepisami szczególnymi

## § 11.

W zakresie ochrony środowiska, przyrody i kształtowania zieleni ustala się :

- 1) ochronę przed zmianą użytkowania kompleksów gruntów ornych III i IV klasy i chronionych łąk i pastwisk;
- 2) ochronę istniejących studni i ujęć wody;
- 3) zachowanie zieleni nieurządzonej wzdłuż cieków wodnych;
- 4) ochronę i utrzymanie istniejących skupisk zadrzewień i zakrzewień;
- 5) zalesienia nieużytków i gruntów rolnych o słabych warunkach glebowych;
- 6) zalesienie obszarów na wododziałach i obszarów źródliskowych rzek;
- 7) zachowanie, konserwację i uzupełnienie szpalerów drzew wzdłuż dróg;
- 8) obowiązek konserwacji zieleni w okolicy parkingów na terenach zabudowanych ;
- 9) lokalizację miejsc parkingowych i postojowych przy drogach wyposażonych w przenośne toalety publiczne i pojemniki na odpady stałe ;
- 10) podtrzymywanie i utrwalanie korytarza ekologicznego, wzdłuż rzek;
- 11) zakaz realizacji obiektów budowlanych i ogrodzeń w odległościach mniejszych niż 5 m od korony dolin rzek;
- 12) zakaz sytuowania ogrodzeń w odległościach mniejszych niż 1,5 m od korony rowów melioracyjnych;
- 13) ochronę istniejących cieków wodnych z zapewnieniem budowy przepustów pod projektowanymi drogami;
- 14) zakaz zasypywania rowów melioracyjnych;
- 15) ochronę dolin rzecznych wraz z zespołami lasów łągowych i łąk;
- 16) dopuszcza się tworzenie wiejskich punktów gromadzenia i segregacji odpadów, skąd nieczystości wywożone będą na stałe gminne wysypisko śmieci;
- 17) zachowanie na terenach zabudowy mieszkaniowej dopuszczalnego natężenia hałasu w środowisku, na poziomie zgodnym z przepisami szczegółowymi; sugerowane nieprzekraczalne poziomy od godz. 22:00 do 6:00 – do 40 dB, maksymalny krótkotrwały poziom dźwięku do 75 dB;
- 18) zachowanie powierzchni biologicznie czynnej dla terenów istniejącej i projektowanej zabudowy, zgodnie z ustaleniami szczegółowymi;
- 19) zakaz lokalizacji zabudowy na terenach zalewowych za wyjątkiem sezonowych obiektów i urządzeń związanych z wypoczynkiem i turystyką;
- 20) zakaz odprowadzania nie oczyszczonych ścieków do wód powierzchniowych i gleby;
- 21) zakaz lokalizacji urządzeń wodochłonnnych, jeśli ich zapotrzebowanie na wodę mogłoby naruszyć równowagę lokalnych zasobów wodnych;
- 22) zakaz chowu oraz hodowli zwierząt w liczbie wyższej niż 240 dużych jednostek przeliczeniowych inwentarza ( DJP );
- 23) zakaz budowy obiektów i instalacji stwarzających zagrożenie dla życia lub zdrowia ludzi;
- 24) zakaz budowy obiektów i instalacji których eksploatacja powodowałaby przekroczenie standardów jakości środowiska poza terenem inwestycji za wyjątkiem oczyszczalni ścieków i składowisk odpadów.
- 25) ochronę wód i gleby przed zanieczyszczeniem w związku z prowadzeniem gospodarki rolnej;
- 26) nakaz realizacji szczelnych zbiorników na gnojowicę w gospodarstwach rolnych;

- 27) nakaz rekultywacji terenów zdegradowanych powierzchnią eksploatacją złóż oraz inną działalnością gospodarczą;
- 28) możliwość budowy lokalnych spiętrzeń wody, zbiorników, studni, stawów, rowów melioracyjnych zgodnie z przepisami szczególnymi;
- 29) możliwość wykorzystania wód powierzchniowych i podziemnych do celów gospodarczych zgodnie z przepisami szczególnymi;
- 30) eliminacja źródeł zagrożeń wód podziemnych;
- 31) wyłączenie z zabiegów melioracyjnych fragmentów dolin rzecznych, które ze względu na walory środowiska powinny zostać niezmienione;
- 32) ograniczenie zmiany przeznaczenia istniejących powierzchni leśnych na inne cele;
- 33) zakaz nasadzeń pod napowietrznymi liniami energetycznymi drzew i krzewów tych gatunków, których naturalna wysokość może przekroczyć 3 m.
- 34) nakaz przycinania drzew i krzewów rosnących pod liniami energetycznymi;
- 35) na terenach objętych obszarami Natura 2000 obowiązuje zakaz podejmowania działań mogących w istotny sposób pogorszyć stan siedlisk przyrodniczych oraz siedlisk gatunków roślin i zwierząt, a także w istotny sposób wpłynąć negatywnie na gatunki, dla których ochrony zostały wyznaczone te obszary;
- 36) przedsięwzięcia o potencjalnym bezpośrednim lub pośrednim wpływie na stan obszaru Natura 2000 podlegają ocenie dokonywanej na podstawie przepisów szczególnych..

## § 12.

W zakresie ochrony krajobrazu kulturowego ustala się:

- 1) utrzymanie charakterystycznych cech architektonicznych zabudowy w obiektach nowoprojektowanych i modernizowanych;
- 2) zachowanie istniejących dominant kompozycji przestrzennych;
- 3) utrzymanie i ochronę zespołów parkowych Lipnik, Kabat i Zofiówka;
- 4) zachowanie stref ekspozycji istniejących dominant urbanistycznych;
- 5) zachowanie i ochronę obiektów zabytkowych;
- 6) zachowanie i ochronę kompleksów leśnych.

URZĄD GMINY  
07-210 DŁUGOSIODŁO  
ul. Kościuszki 2  
tel. (029) 741-25-12; 741-25-26; 741-25-33  
REGON: 000536433, NIP 762-14-40-319

Stwierdzam zgodność  
odpisu z oryginałem  
Długosiodło, dnia 2010...12- 09

Z up. WÓJTA  
*Martyna Pokieła*  
INSPEKTOR

## Rozdział 5

### Ustalenia dotyczące zasad ochrony dziedzictwa kulturowego, zabytków i dóbr kultury współczesnej.

#### § 13.

1. Ustala się strefy obserwacji archeologicznej na terenie obrębów geodezyjnych Kornaciska i Stare Bosewo zgodnie z zasięgiem zaewidencjonowanych stanowisk archeologicznych.
2. W strefach o których mowa w ust. 1 oraz na terenie stanowisk archeologicznych oznaczonych na rysunku literą A i liczbą ustala się obowiązek:
  - 1) uzgadniania z Wojewódzkim Konserwatorem Zabytków wszelkich działań inwestycyjnych, prac ziemnych, zmian warunków zabudowy oraz sposobu użytkowania terenu;
  - 2) przeprowadzenia archeologicznych badań wykopaliskowych lub interwencyjnych wyprzedzających działania inwestycyjne;
  - 3) prowadzenia prac ziemnych pod nadzorem archeologicznym.

#### § 14.

Dla obiektów wpisanych do rejestru zabytków i ujętych w ewidencji konserwatora zabytków ( wg.wykazu w załączniku nr.2 ) ustala się :

- 1) obowiązek uzgadniania z Wojewódzkim Konserwatorem Zabytków prac remontowych, modernizacyjnych, zmian warunków zabudowy i zmian w użytkowaniu ;
- 2) obowiązek prowadzenia prac remontowych i modernizacyjnych pod nadzorem Wojewódzkiego Konserwatora Zabytków.

## Rozdział 6

### Ogólne ustalenia dotyczące wymagań wynikających z potrzeb kształtowania przestrzeni publicznych.

#### § 15.

Ustala się następujące wymagania wynikające z kształtowania przestrzeni publicznych :

- 1) dopuszcza się instalację obiektów małej architektury tylko na podstawie opracowanych dokumentacji projektowych oraz planów zagospodarowania terenu;
- 2) dopuszcza się lokalizowanie tymczasowych obiektów handlowo-usługowych, po uprzednim uzgodnieniu projektu z właścicielami sąsiednich nieruchomości;
- 3) obiekty tymczasowe nie mogą odbiegać od stylu okolicznej zabudowy oraz ich kubatura nie może dominować nad istniejącymi obiektami;
- 4) po rozbiórce obiektu tymczasowego teren należy zrekultywować;
- 5) dopuszcza się lokalizowanie urządzeń technicznych, po uprzednim uzgodnieniu z właścicielem działki oraz odpowiednim zabezpieczeniu tych urządzeń;
- 6) umieszczenie zieleni na terenach publicznych wymaga opracowania projektu zieleni;

- 7) dopuszcza się umieszczanie nośników reklamowych na terenach publicznych i prywatnych, ogrodzeniach oraz na elewacjach budynków;
- 8) umieszczenie nośników reklamowych wymaga wykonania dokumentacji projektowych instalacji i uzyskania zgody właścicieli sąsiednich nieruchomości.

## Rozdział 7

### Ustalenia dotyczące zasad modernizacji rozbudowy i budowy systemów komunikacji i infrastruktury technicznej

#### § 16.

Układ komunikacyjny na terenie gminy stanowią drogi;

- 1) drogi powiatowe lokalne nr. 28526, 28527, 28523, 28525, 28536, 28524, 28186;
- 2) drogi gminne lokalne;
- 3) drogi gminne dojazdowe;
- 4) drogi wewnętrzne;
- 5) linia kolejowa relacji Ostrołęka – Wyszaków – Warszawa.

#### § 17.

Ustalenia dotyczące układu komunikacyjnego na terenie gminy:

1. Dla nowej zabudowy oraz zabudowy podlegającej rozbudowie, przebudowie i zmianie sposobu użytkowania obiektów ustala się obowiązek zapewnienia na terenie inwestycji miejsc parkingowych w ilościach:
  - a) dla usług, biur i handlu – 30 miejsc parkingowych na 1000 m<sup>2</sup> powierzchni użytkowej budynków, nie mniej niż 2 stanowiska na jeden obiekt usługowy;
  - b) dla gastronomii – 30 miejsc parkingowych na 100 miejsc konsumpcyjnych;
  - c) dla centrów handlowo-usługowych – 35 stanowisk na 1000m<sup>2</sup> powierzchni użytkowej budynków;
  - d) dla zabudowy mieszkaniowej jednorodzinnej – min 0,5 miejsca parkingowego na 1 mieszkańca;
  - e) dla terenów rekreacji i sportu – 10 miejsc parkingowych na 100 użytkowników,
  - f) dla zabudowy pensjonatowej i hoteli – 20 miejsc na 100 łóżek,
  - g) dla pokoi gościnnych w zabudowie mieszkaniowej jednorodzinnej – 1 miejsce parkingowe na pokój gościnny,
  - h) dla budynków wielorodzinnych – 1 miejsce parkingowe na jedno mieszkanie,
  - i) dla zakładów produkcyjnych i rzemiosła – 25 miejsc parkingowych na 100 zatrudnionych,
2. Minimalna szerokości ścieżek rowerowych wynosi 1,5 m dla ścieżki jednokierunkowej oraz 2m dla ścieżki dwukierunkowej;
3. Ustala się obowiązek zapewnienia dojazdu do terenów rolnych lub leśnych położonych poza granicami terenów określonych liniami rozgraniczającymi ;
4. Utrzymuje się istniejące zjazdy na drogi publiczne ;
5. Utrzymuje się istniejące drogi dojazdowe do zabudowań kolonijnych i innych obiektów i urządzeń, przebiegające po terenach prywatnych z istniejącymi zjazdami na drogi publiczne;

6. Nowe ogrodzenia od strony dróg sytuować w linii rozgraniczającej drogi lub na terenie własnej działki;
7. Utrzymuje się istniejące ogrodzenia usytuowane wzdłuż dróg;
8. Dopuszcza się modernizację dróg, zmiany układów komunikacyjnych, lokalizację i budowę nowych dróg, wprowadzenie zmiany klas i parametrów zgodnie z przepisami szczególnymi;
9. Przy modernizacji, rozbudowie i budowie nowych dróg należy uwzględnić ulokowanie w pasie drogowym linii elektroenergetycznych średniego i niskiego napięcia oraz oświetlenia ulicznego.
10. Warunki powiązań układu komunikacyjnego na terenie gminy z układem zewnętrznym określają zarządcy dróg.

### § 18.

Ustalenia dotyczące zasad uzbrojenia terenu:

1. Ustala się obowiązek uzgadniania z Szefostwem Infrastruktury WŁOP lokalizacji i budowy wszelkich obiektów o wysokości powyżej 50 m npt., elektrowni wiatrowych, rurociągów gazowych powyżej DN-500, napowietrznych linii energetycznych powyżej 110 kV, masztów, anten i stacji bazowych telefonii komórkowej;
2. W zakresie zaopatrzenia w wodę ustala się:
  - 1) utrzymuje się lokalizacje istniejących ujęć wody i hydroforni;
  - 2) budowę sieci wodociągowych w zależności od potrzeb;
  - 3) dopuszcza się budowę nowych ujęć wody i hydroforni;
  - 4) dla terenów nie objętych systemem wodociągów do czasu realizacji sieci wodociągowej, dopuszcza się indywidualne zaopatrzenie w wodę stosownie do odrębnych przepisów.
3. W zakresie odprowadzania i oczyszczania ścieków ustala się:
  - 1) budowę kanalizacji sanitarnej na terenie objętym planem zgodnie z potrzebami;
  - 2) budowę i rozbudowę oczyszczalni ścieków grupowych i przydomowych zgodnie z potrzebami;
  - 3) obowiązek odprowadzania ścieków do oczyszczalni ścieków poprzez system sieci kanalizacyjnych i pompowni;
  - 4) dla terenów nie objętych systemem kanalizacji sanitarnej do czasu realizacji tej sieci, dopuszcza się gromadzenie ścieków w szczelnych zbiornikach pod warunkiem zapewnienia ich wywozu i utylizacji stosownie do odrębnych przepisów;
  - 5) ustala się obowiązek podczyszczania ścieków produkcyjnych przed ich wprowadzeniem do sieci kanalizacyjnej, jeżeli parametry tych ścieków mogą zakłócić funkcjonowanie oczyszczalni ścieków;
  - 6) dopuszcza się budowę nowych pompowni kanalizacyjnych i sieci kanalizacji;
  - 7) w przypadku braku możliwości odprowadzenia ścieków do kanalizacji ustala się możliwość utylizacji ścieków w oczyszczalniach przydomowych lub grupowych;
  - 8) obowiązuje zakaz odprowadzania ścieków bytowych oraz technologicznych do wód powierzchniowych i gleby.

4. W zakresie odprowadzania wód opadowych ustala się:
  - 1) odprowadzanie wód opadowych do istniejących kolektorów deszczowych;
  - 2) zakaz zmiany naturalnego spływu wód opadowych w celu kierowania ich na teren sąsiedniej własności oraz takiego kształtowania działki, które spowoduje odprowadzanie wód opadowych bezpośrednio do wód powierzchniowych;
  - 3) możliwość odprowadzenia wód opadowych do wód powierzchniowych na warunkach i w uzgodnieniu z właścicielem lub zarządcą wód powierzchniowych.
5. W zakresie usuwania odpadów stałych ustala się:
  - 1) zasadę wywozu odpadów stałych z obszaru objętego planem sposobem zorganizowanym na wyznaczony dla tych potrzeb teren składowania odpadów;
  - 2) obowiązek wyposażenia każdej posesji w urządzenia i miejsca umożliwiające segregację odpadów.
6. W zakresie zaopatrzenia w energię ciepłą ustala się:
  - 1) jako preferowane zaopatrzenie w ciepło ustala się indywidualne systemy oparte na nieuciążliwych dla otoczenia źródłach energii: gaz, energię elektryczną, drewno; olej opałowy o niskiej zawartości siarki, odnawialne źródła energii, zasoby energii geotermalnej na zasadach według przepisów odrębnych;
  - 2) jako uzupełniające źródło ciepła ustala się system centralnego ogrzewania zasilany z kotłowni lokalnych.
7. W zakresie zaopatrzenia w gaz ustala się :
  - 1) jako docelowe przewiduje się zaopatrzenie w gaz z sieci przewodowej;
  - 2) do czasu realizacji sieci gminnej przewiduje się zaopatrzenie w gaz z indywidualnych zbiorników;
  - 3) wykorzystanie gazu propan-butan w butlach i w zbiornikach do celów gospodarczych i zaopatrzenia w energię ciepłą;
  - 4) dopuszcza się lokalizację i budowę obiektów sprzedaży i dystrybucji gazu na terenie objętym planem zgodnie z przepisami szczególnymi;
8. W zakresie zaopatrzenia w energię elektryczną ustala się :
  - 1) zachowanie istniejących linii elektroenergetycznych wysokich napięć (WN) 220, 110 kV, średnich napięć (SN) 15 kV i niskich napięć (NN) 0,4 kV;
  - 2) zachowanie istniejących stacji transformatorowych, transformatorowo-rozdzielczych i rozdzielczych WN/SN i SN/NN;
  - 3) rozbudowa systemu zaopatrzenia w energię elektryczną polegać będzie na rehabilitacji, odbudowie, przebudowie, modernizacji istniejących oraz budowie nowych linii energetycznych, a także na rehabilitacji, odbudowie, przebudowie, modernizacji, wymianie istniejących oraz budowie nowych stacji transformatorowych, rozdzielczych i transformatorowo-rozdzielczych;
  - 4) dopuszcza się zbliżenia i skrzyżowania z liniami energetycznymi zgodnie z przepisami szczególnymi;
  - 5) na terenach objętych planem dopuszcza się lokalizację stacji transformatorowych na warunkach określonych przez właściwy miejscowo zakład energetyczny;



- 6) na terenach objętych planem dopuszcza się lokalizację linii elektroenergetycznych; stacji transformatorowych, rozdzielczych i transformatorowo-rozdzielczych na warunkach określonych przez właściwego operatora systemu elektroenergetycznego lub inne upoważnione osoby;
  - 7) prowadzenie linii elektroenergetycznych o różnych napięciach po oddzielnych trasach;
  - 8) dopuszcza się prowadzenie elektroenergetycznych linii napowietrznych SN i nN na wspólnych słupach;
  - 9) dopuszcza się stosowanie linii elektroenergetycznych kablowych oraz stacji wnetrzowych;
  - 10) dopuszcza się budowę lokalnych elektrowni wiatrowych, wodnych, generatorów i urządzeń prądotwórczych zgodnie z przepisami szczególnymi;
  - 11) dopuszcza się budowę lokalnych, rozproszonych źródeł wytwarzania energii elektrycznej w tym źródła odnawialne i wykorzystujące lokalne zasoby biomasy zgodnie z przepisami szczególnymi;
  - 12) szczegółowe plany zagospodarowania poszczególnych terenów powinny przewidywać rezerwację miejsc i terenu dla lokalizacji infrastruktury elektroenergetycznej i oświetlenia terenu.
9. W zakresie telekomunikacji ustala się:
- 1) zachowanie istniejącej sieci telekomunikacyjnej;
  - 2) obsługę zabudowy na obszarze objętym planem poprzez istniejące i nowe urządzenia telekomunikacyjne;
  - 3) lokalizację nowych obiektów na terenach objętych planem z wyłączeniem terenów przeznaczonych pod zabudowę mieszkaniową;
  - 4) ustalenie pkt 3 nie dotyczy realizacji kablowych sieci telekomunikacyjnych i kanalizacji telekomunikacyjnej z wyposażeniem typu szafy kablowe, studnie, słupki kablowe, skrzynki wewnętrzne i zewnętrzne.

## Rozdział 8

### Ustalenia dotyczące tymczasowego zagospodarowania, urządzenia i użytkowania terenów.

#### § 19.

1. Ustala się tymczasowe zagospodarowanie terenów przeznaczonych na gminne wysypisko śmieci we wsi Bosewo Nowe oznaczonych w planie symbolem **OS**.
2. Nie wyznacza się dokładnego terminu tymczasowego wykorzystania terenów z ust. 1.
3. Dla terenów o których mowa w ust. 1 ustala się dokonanie rekultywacji w kierunku leśnym po zakończeniu eksploatacji.

## Rozdział 9

### Ustalenia dotyczące obszarów rehabilitacji istniejącej zabudowy i infrastruktury technicznej.

#### § 20.

Nie wyznacza się terenów do dokonania przekształceń i rehabilitacji zabudowy i infrastruktury.

- 6) minimalny udział powierzchni biologicznie czynnej w stosunku do powierzchni działki - 40 %;
10. Ustala się następujące parametry kształtowania zabudowy i zagospodarowania terenu dla zabudowy mieszkaniowej jednorodzinnej:
- 1) intensywność zabudowy wynosi 0,3 - 0,4 przy średniej ilości mieszkań 8 - 12 / 1 ha powierzchni brutto,
  - 2) minimalna szerokość działki budowlanej wynosi:
    - a) w zabudowie wolnostojącej - 16,0 m,
    - b) w zabudowie bliźniaczej - 12,0 m;
  - 3) obowiązującą linię zabudowy pokazano na rysunku planu;
  - 4) minimalna szerokość dróg wewnętrznych wynosi 6,0 m;
  - 5) maksymalna wielkość powierzchni zabudowy w stosunku do powierzchni działki - 30 %;
  - 6) minimalny udział powierzchni biologicznie czynnej w stosunku do powierzchni działki - 40 %;
  - 7) maksymalna wysokość budynku mieszkalnego wynosi 10,5 m, 2,5 kondygnacji;
  - 8) dachy dwuspadowe o minimalnym kącie nachylenia połaci 30°, dopuszcza się budowę wykuszy, dachów mansardowych, naczółkowych i czterospadowych.
11. Ustala się następujące zasady podziału nieruchomości na działki budowlane:
- 1) minimalna szerokość frontu działki wynosi:
    - a) 20,0 m dla budynków wolnostojących,
    - b) 15,0 m dla budynków w zabudowie bliźniaczej;
  - 2) wszystkie wydzielone części nieruchomości muszą:
    - a) mieć zapewniony dostęp do drogi publicznej,
    - b) zachować kąt położenia granic działki w stosunku do pasa drogowego 30° ÷ 90°,
    - c) spełniać wymogi ustaleń planu dla tego terenu oraz przepisów szczególnych;
  - 3) minimalna szerokość dróg zapewniających dojazd do tych działek wynosi:
    - a) 6,0 m jeżeli długość dzielonej nieruchomości wynosi do 100,0 m,
    - b) 10,0 m jeżeli długość dzielonej nieruchomości wynosi powyżej 100,0 m.

## § 27.

1. Ustala się tereny zabudowy usługowej, oznaczone na rysunku symbolem U.
2. Na obszarach usług, o których jest mowa w ust. 1. ustala się jako przeznaczenie podstawowe usługi nieuciążliwe stanowiące obsługę mieszkańców na poziomie ogólnym gminnym.
3. Jako przeznaczenie dopuszczalne obszaru o którym mowa w ust. 1. ustala się handel, gastronomię oraz inne usługi nieuciążliwe, nie kolidujące z przeznaczeniem podstawowym terenu.
4. Maksymalna powierzchnia sprzedaży wynosi 2000 m<sup>2</sup>.
5. Istniejąca zabudowa może podlegać wymianie, rozbudowie i przebudowie oraz zmianie sposobu użytkowania budynków pod warunkiem utrzymania przeznaczenia podstawowego lub dopuszczalnego terenu, wymienionego w ust. 2. i ust. 3.

6. Usytuowanie budynków mieszkalnych, gospodarczych oraz garaży wg przepisów szczególnych sprawie warunków technicznych jakim powinny odpowiadać budynki i ich usytuowanie.
7. Miejsca parkingowe w ilościach określonych w § 17 dla wszystkich nowo wznoszonych budynków zlokalizować w obrębie własności, na której przewiduje się inwestycję.
8. Podejmowanie działalności wiążącej się z wprowadzaniem substancji zanieczyszczających powietrze jest możliwe wyłącznie po uzyskaniu decyzji o dopuszczalnej emisji, zgodnie z przepisami szczególnymi.
9. Ustala się zakaz zmiany naturalnego spływu wód opadowych w celu kierowania ich na teren sąsiedniej własności oraz takiego kształtowania działki, które spowoduje odprowadzanie wód opadowych bezpośrednio do wód powierzchniowych.
10. Do czasu realizacji komunalnych urządzeń zaopatrzenia w wodę i odprowadzenia ścieków przewiduje się indywidualne ujęcia wody oraz urządzenia do gromadzenia ścieków sanitarnych z zapewnieniem ich usuwania i oczyszczania, stosownie do odrębnych przepisów.
11. Ustala się następujące parametry kształtowania zabudowy i zagospodarowania terenu:
  - 1) intensywność zabudowy wynosi 0,3 - 0,6,
  - 2) nieprzekraczalną linię zabudowy pokazano na rysunku planu;
  - 3) maksymalna wielkość powierzchni zabudowy w stosunku do powierzchni działki - 30 %;
  - 4) minimalny udział powierzchni biologicznie czynnej w stosunku do powierzchni działki - 25 %;
  - 5) maksymalna wysokość budynku usługowego wynosi 10,5 m;
  - 6) dachy dwuspadowe o minimalnym kącie nachylenia połaci 30 stopni , dopuszcza się budowę wykuszy , dachów mansardowych, naczółkowych.
12. Dokonanie podziałów geodezyjnych terenu jest możliwe, gdy wszystkie wydzielone części nieruchomości:
  - a) mają zapewniony dostęp do drogi publicznej,
  - b) spełniają wymogi ustaleń planu dla tego terenu oraz przepisów szczególnych.

## § 28.

1. Ustala się tereny usług edukacji, oświaty i kultury, oznaczone na rysunku symbolem UE.
2. Na obszarach usług, o których jest mowa w ust. 1. ustala się jako przeznaczenie podstawowe lokalizację szkół stopnia podstawowego i gimnazjalnego wraz z budynkami gospodarczymi, garażowymi i technicznymi, infrastrukturą techniczną, parkingami, dojazdami i podjazdami oraz małą architekturą.
3. Jako przeznaczenie dopuszczalne obszaru o którym mowa w ust. 1. ustala się lokalizację obiektów usług ogólnogminnych, sportu i kultury, nie kolidujących z przeznaczeniem podstawowym terenu.
4. Istniejąca zabudowa może podlegać wymianie, rozbudowie i przebudowie oraz zmianie sposobu użytkowania budynków pod warunkiem utrzymania przeznaczenia podstawowego lub dopuszczalnego terenu, wymienionego w ust. 2. i ust. 3.

3. Ustala się zakaz sytuowania ogrodzeń w odległościach mniejszych niż 1,5 m od korony rowów melioracyjnych;

#### § 41.

1. Ustala się tereny dróg lokalnych w ciągu dróg powiatowych, oznaczone na rysunku symbolem **KDL**.
2. W liniach rozgraniczających dróg o których mowa w ust. 1:
  - 1) zakazuje się realizacji obiektów budowlanych, w tym ogrodzeń - z wyjątkiem urządzeń technicznych dróg i związanych z utrzymaniem i obsługą ruchu;
  - 2) dopuszcza się realizację sieci uzbrojenia terenu pod warunkiem spełnienia wymagań określonych w odrębnych przepisach dotyczących dróg publicznych oraz uzyskania zgody zarządcy drogi;
  - 3) utrzymuje się istniejące wjazdy z terenów zabudowanych.
3. Minimalna szerokość drogi w liniach rozgraniczających wynosi 15,0 m.
4. Nieprzekraczalna linia zabudowy, zgodnie z przepisami szczególnymi, wynosi:
  - 1) dla terenów zabudowanych - 8,0 m do krawędzi jezdni;
  - 2) poza terenami zabudowanymi - 20,0 m od krawędzi jezdni;
  - 3) na terenach zainwestowanych dopuszcza się usytuowanie obiektów w nawiązaniu do istniejącej linii zabudowy zgodnie z wymogami przepisów szczególnych.
5. Dopuszcza się korekty linii rozgraniczających drogi oraz niezbędnych korekt przebiegu drogi, wynikających ze stanu formalnego, przepisów szczególnych oraz istniejącego zainwestowania – w uzgodnieniu z zarządcą drogi..

#### § 42.

1. Ustala się tereny dróg lokalnych w ciągu dróg gminnych, oznaczone na rysunku symbolem **KDL**.
2. W liniach rozgraniczających dróg o których mowa w ust. 1:
  - 1) zakazuje się realizacji obiektów budowlanych, w tym ogrodzeń - z wyjątkiem urządzeń technicznych dróg i związanych z utrzymaniem i obsługą ruchu;
  - 2) dopuszcza się realizację sieci uzbrojenia terenu pod warunkiem spełnienia wymagań określonych w odrębnych przepisach dotyczących dróg publicznych oraz uzyskania zgody zarządcy drogi;
  - 3) utrzymuje się istniejące wjazdy z terenów zabudowanych.
3. Minimalna szerokość drogi w liniach rozgraniczających wynosi 15,0 m.
4. Nieprzekraczalna linia zabudowy, zgodnie z przepisami szczególnymi, wynosi:
  - 1) dla terenów zabudowanych - 6,0 m do krawędzi jezdni;
  - 2) poza terenami zabudowanymi - 15,0 m od krawędzi jezdni;
  - 3) na terenach zainwestowanych dopuszcza się usytuowanie obiektów w nawiązaniu do istniejącej linii zabudowy zgodnie z wymogami przepisów szczególnych.
5. Dopuszcza się korekty linii rozgraniczających drogi oraz niezbędnych korekt przebiegu drogi, wynikających ze stanu formalnego, przepisów szczególnych oraz istniejącego zainwestowania – w uzgodnieniu z zarządcą drogi.

#### § 43.

1. Ustala się tereny dróg dojazdowych w ciągu dróg gminnych, oznaczone na rysunku symbolem **KDD**.

2. W liniach rozgraniczających dróg o których mowa w ust. 1:
  - 1) zakazuje się realizacji obiektów budowlanych, w tym ogrodzeń - z wyjątkiem urządzeń technicznych dróg i związanych z utrzymaniem i obsługą ruchu;
  - 2) dopuszcza się realizację sieci uzbrojenia terenu pod warunkiem spełnienia wymagań określonych w odrębnych przepisach dotyczących dróg publicznych oraz uzyskania zgody zarządcy drogi;
  - 3) utrzymuje się istniejące wjazdy z terenów zabudowanych.
3. Minimalna szerokość drogi w liniach rozgraniczających wynosi 10,0 m.
4. Nieprzekraczalna linia zabudowy, zgodnie z przepisami szczególnymi, wynosi:
  - 1) dla terenów zabudowanych - 6,0 m do krawędzi jezdni;
  - 2) poza terenami zabudowanymi- 15,0 m od krawędzi jezdni;
  - 3) utrzymuje się istniejące linie zabudowy w terenach zainwestowanych
5. Dopuszcza się korekty linii rozgraniczających drogi oraz niezbędnych korekt przebiegu drogi, wynikających ze stanu formalnego, przepisów szczególnych oraz istniejącego zainwestowania – w uzgodnieniu z zarządcą drogi.

#### § 44.

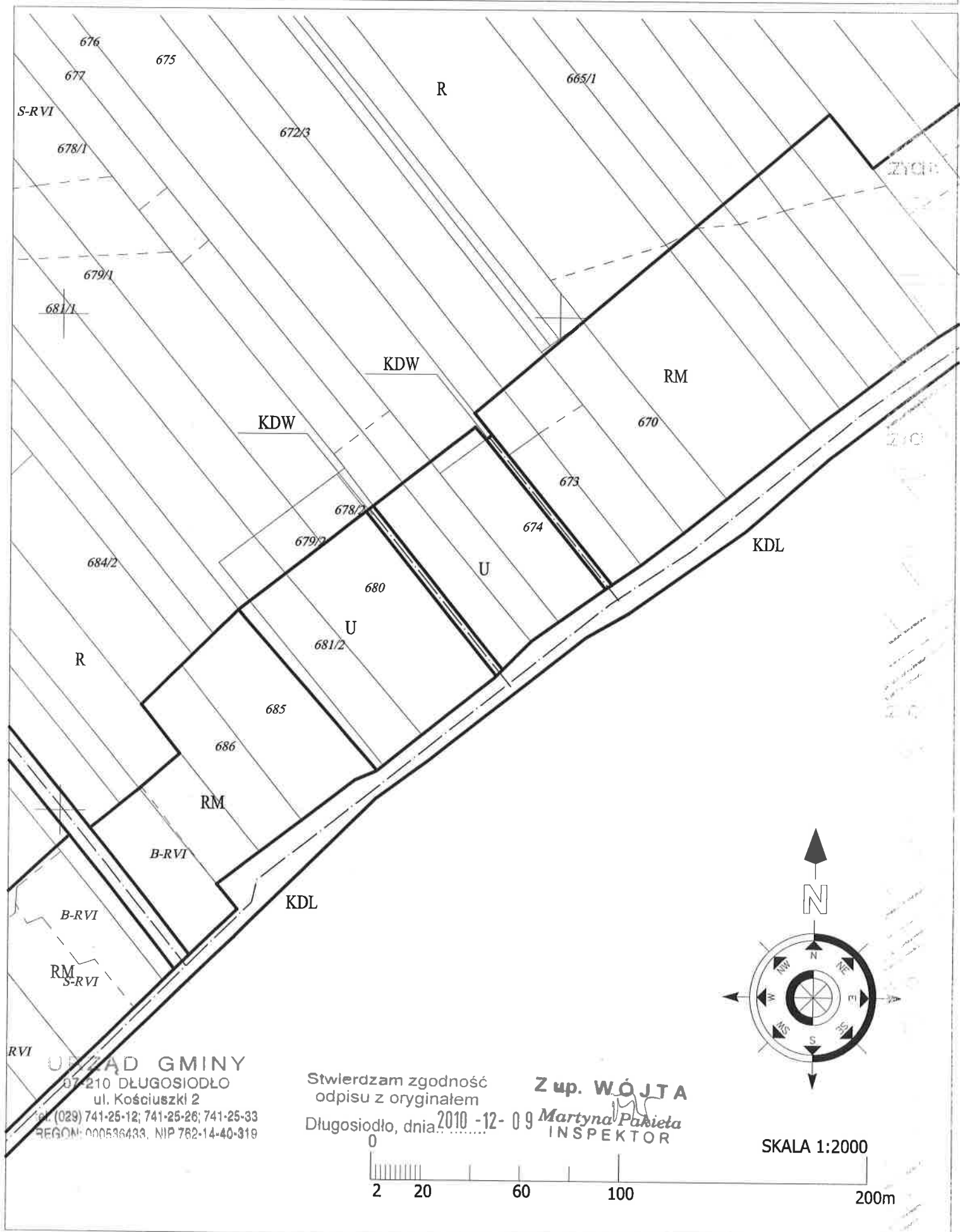
1. Ustala się tereny dróg wewnętrznych, oznaczone na rysunku symbolem **KDW**.
2. W liniach rozgraniczających dróg o których mowa w ust. 1:
  - 1) zakazuje się realizacji obiektów budowlanych, w tym ogrodzeń - z wyjątkiem urządzeń technicznych dróg i związanych z utrzymaniem i obsługą ruchu;
  - 2) dopuszcza się realizację sieci uzbrojenia terenu pod warunkiem spełnienia wymagań określonych w odrębnych przepisach dotyczących dróg publicznych oraz uzyskania zgody zarządcy drogi
3. Nieprzekraczalna linia zabudowy, zgodnie z przepisami szczególnymi, wynosi 6,0 m od istniejącej linii rozgraniczającej drogi.
4. Dopuszcza się korekty linii rozgraniczających drogi oraz niezbędnych korekt przebiegu drogi, wynikających ze stanu formalnego oraz istniejącego zainwestowania – w uzgodnieniu z zarządcą drogi.

#### § 45.

1. Ustala się tereny infrastruktury technicznej telekomunikacji, oznaczone na rysunku symbolem **T**.
2. Jako dopuszczalne przeznaczenie terenu ustala się lokalizację urządzeń infrastruktury technicznej telekomunikacji i innych obiektów niezbędnych do funkcjonowania urządzeń i sieci telekomunikacyjnej.
3. Dla terenów o których mowa w ust. 1 ustala się:
  - 1) zagospodarowanie wolnych terenów zielenią;
  - 2) obowiązek zabezpieczenia terenu i obiektów przed dostępem osób nieupoważnionych;
  - 3) obowiązek utrzymania obiektów i urządzeń w odpowiednim stanie technicznym zapewniającym eksploatację urządzeń zgodnie z ustalonymi warunkami technicznymi i warunkami ochrony środowiska;
  - 4) budowa nowych obiektów i rozbudowa istniejących może nastąpić zgodnie z warunkami ustalonymi w § 18 ust.1 i ust.9;

Z up. Wójta  
Martyna Pakieta  
INSPEKTOR

# DZIAŁKA NR 674- PRZEZNACZENIE W PLANIE U-TEREN USŁUG



## OŚWIADCZENIE

Zgodnie z art. 20, pkt. 4 Prawo Budowlane z dnia 7 lipca 1994r. (Dz. U. Nr 89, poz.414) tekst jednolity z dnia 21 listopada 2003r. (Dz. U. Nr 207, poz. 2016)

### Oświadczam, że

Niniejszy projekt budowlany rozbudowy i remontu budynku OSP na potrzeby świetlicy wiejskiej na działce nr 674 położonej w miejscowości Sieczychy Gm. Długosiodło sporządzony został zgodnie z obowiązującymi przepisami oraz zasadami wiedzy technicznej.

**Luty 2011**

*Guz M.*  
**PROJEKTANT**  
Zofia Kowalczyk  
Specjalność arch.-konstrukcyjne  
Upr. 09175/86/Os/28/Os/92  
07-200 Wyszaków, ul. 3 Maja 8A  
tel. 029 742 99 90

# USTALENIA GEOTECHNICZNE WARUNKÓW

## WARUNKI GRUNTOWO-WODNE:

W miejscu projektowanej rozbudowy i remontu budynku OSP na potrzeby świetlicy wiejskiej na działce nr 674 położonej w miejscowości Sieczychy Gm. Długosiodło, stwierdzono występowanie gruntu jednorodnego w postaci piasku. Poziom zwierciadła wód gruntowych znajduje się poniżej projektowanego budynku. Nie stwierdzono występowania niekorzystnych zjawisk geologicznych.

## KATEGORIA GEOTECHNICZNA:

Projektowana budowla zaliczona jest do pierwszej kategorii geotechnicznej ze względu na proste warunki gruntowe.

## USTALENIA KOŃCOWE:

Na przeprowadzonej wizji po dokonaniu wyrywkowych odkrywek gruntu stwierdzono możliwość posadowienia wyżej wymienionej budowli. Ocenia się wytrzymałość gruntu w granicach od 0,15 do 0,20 Mpa (od 1,50 do 2,00 kg/cm<sup>2</sup>).

**PROJEKTANT**  
Zofia Kowalczyk  
Specjalność arch.-konstrukcyjne  
Upr. 09175/80/Os/28/Os/92  
07-200 Wyszów, ul. 3 Maja 8A  
tel. 029 742 99 90

*Gryś M.*



# **INFORMACJA DOTYCZĄCA BEZPIECZEŃSTWA I OCHRONY ZDROWIA**

## **1. Obiekt budowlany:**

Rozbudowa i remont budynku OSP na potrzeby świetlicy wiejskiej.  
Sieczychy Gm. Długosiodło – działka nr 674

## **2. Inwestor:**

Gmina Długosiodło  
ul. T. Kościuszki 2  
07-210 Długosiodło

## **3. Opracował:**

Usługi Projektowe i Nadzór Budowlany  
Joanna Gryz  
ul. J. Chełmońskiego 9, 07-200 Wyszaków  
mgr inż. Michał Gryz

## **INFORMACJA DOTYCZĄCA BEZPIECZEŃSTWA I OCHRONY ZDROWIA – CZĘŚĆ OPISOWA**

1. Zakres robót zamierzenia budowlanego (rozbudowa i remont) obejmować będzie:

Budynek OSP:

- roboty ziemne,
- roboty fundamentowe,
- wykonanie izolacji pionowych i poziomych fundamentów,
- roboty murowe parteru,
- wykonanie konstrukcji więźby dachowej,
- wykonanie pokrycia dachowego,
- montaż stolarki okiennej i drzwiowej,
- instalacje wod.-kan.
- instalacja elektryczna,
- wykonanie tynków wewnętrznych,
- wykonanie posadzek,
- wykonanie tynków zewnętrznych,
- roboty malarskie,
- roboty dociepleniowe,
- roboty różne wykończeniowe.

2. Na przedmiotowej działce wykonane jest przyłącze elektroenergetyczne.
3. Na działce brak jest elementów mogących stwarzać zagrożenie bezpieczeństwa i zdrowia ludzi.
4. Zagrożenia występujące podczas realizacji robót budowlanych:
  - dotyczące konstrukcji dachowej i pokrycia oraz robót tynkarskich i różnych wykończeniowych przy których wykonywaniu występuje ryzyko upadku z wysokości ponad 5,0m
5. Sposób prowadzenia instruktażu pracowników przed przystąpieniem do realizacji robót:
  - przed przystąpieniem do budowy należy pracowników przeszkolić i zapoznać z zasadami BHP na budowie.

6. Wskazanie środków technicznych i organizacyjnych, zapobiegających niebezpieczeństwom wynikającym z wykonywania robót budowlanych.

- wszystkie pomieszczenia magazynowe i składowiska, a także inne urządzenia tymczasowe na placu budowy muszą być wyposażone w sprzęt ochrony przeciwpożarowej,
- zapewniać bezpieczną i sprawną komunikację umożliwiającą szybką ewakuację na wypadek pożaru, awarii i innych zagrożeń.

7. Kierownik budowy jest zobowiązany opracować plan BIOZ

PROJEKTANT  
Zofia Kowalczyk  
Specjalność arch.-konstruktoryjna  
Upr. 09175/80/Os/28/06/92  
07-200 Wyszaków, ul. 3 Maja 8A  
tel. 029 742 99 90

Gryz M.

## OCENA TECHNICZNA

### Budynku socjalno-usługowego usytuowanego na działce nr 674 położonej w miejscowości Sieczychy Gm. Długosiodło

Przedmiotem oceny technicznej jest budynek świetlicy wiejskiej, parterowy, wielospadowy, posadowiony na fundamentach żelbetowych 1.0 m poniżej poziomu terenu. Budynek usytuowany jest w zabudowie wolnostojącej, konstrukcji murowanej, kryty eternitem, bez podpiwniczenia.

#### Cel i zakres oceny technicznej

- ustalenie stanu konstrukcji fundamentów i podłoża gruntu,
- ustalenie stanu konstrukcji ścian nośnych i stropów,
- ustalenie stanu konstrukcji dachowej oraz innych elementów,
- wydanie opinii technicznej o stanie technicznym budynku i jego przydatności dla projektowanej rozbudowy.

#### Podstawa rzeczowa opracowania oceny technicznej

- oględziny fundamentów i badanie stanu ich konstrukcji,
- oględziny stanu technicznego ścian, stropów, fundamentów, więźby dachowej oraz innych elementów konstrukcyjnych.

#### Dane powierzchniowe:

Powierzchnia zabudowy	-	238,65 m <sup>2</sup>
Powierzchnia użytkowa	-	207,30 m <sup>2</sup>
Kubatura	-	704,37 m <sup>3</sup>

#### Opis budynku

Przedmiotowy budynek posadowiony jest na fundamentach żelbetowych zagłębionych 1.0 m poniżej poziomu terenu.

Budynek konstrukcji murowanej, ściany zewnętrzne z pustaków gazobetonowych gr. 24 cm na zaprawie cementowo-wapiennej. Ściany wewnętrzne gr. 24 cm z pustaków gazobetonowych na zaprawie cementowo-wapiennej. Nadproża okienne i drzwiowa żelbetowe. Dach konstrukcji drewnianej, kryty eternitem.

#### Opis elementów konstrukcyjnych

1. Fundamenty w postaci ław żelbetowych gr. 50 cm zagłębione poniżej terenu ok. 1.0 m i wyprowadzone ponad poziom terenu około 60 cm – stan techniczny zadowalający.
2. Izolacja pozioma z papy na lepiku.

3. Ściany zewnętrzne warstwowe z pustaków gazobetonowych gr. 24 cm na zaprawie cementowo-wapiennej, otynkowane od zewnątrz tynkiem wapiennym – stan techniczny zadowalający.
4. Ściany wewnętrzne z pustaków gazobetonowych na zaprawie cementowo-wapiennej gr. 24 cm – stan techniczny dobry.
5. Nadproża żelbetowe – stan zadowalający.
6. Wieńce żelbetowe wykonane na ścianach konstrukcyjnych wylwane z betonu żwirowego, zbrojone – stan zadowalający.
7. Dach – konstrukcja drewniana, kryty eternitem – stan dostateczny.
8. Okna drewniane skrzynkowe – stan zły.
9. Posadzki – w świetlicy drewniane – stan zły, w pozostałych pomieszczeniach posadzki betonowe – stan zadowalający.
10. Elewacje – tynki wapienno-cementowe, zatarto na gładko – stan zadowalający.
11. Obróbki blacharskie z blachy ocynkowanej – stan zły.
12. Instalacje: instalację c.o. elektryczna, wodociągowa ze studni na działce, kanalizacja ściekowa z odprowadzeniem ścieków do zbiornika szczelnego.

### **Wnioski i zalecenia:**

Na podstawie przeprowadzonych badań stanu konstrukcji fundamentów i pozostałych elementów konstrukcyjnych oraz wykonanych obliczeń sprawdzających **stwierdza się:**

Stan techniczny budynku nadaje się do wykonania projektowanych robót adaptacyjnych oraz projektowanej rozbudowy.

PROJEKTANT  
Zofia Kowalczyk  
Specjalność arch.-konstrukcyjne  
Upr. 00175/80/Os/28/Oz/92  
07-200 Wyszaków, ul. 3 Maja 8A  
tel: 029 742 99 90

*Gryś M.*

**Projektowany program użytkowy budynku  
„ŚWIETLICA WIEJSKA” na działce 674  
położonej w Sieczychach, gmina Długosiodło**

**1. OBIEKT: BUDYNEK „ŚWIETLICA WIEJSKA”**

**2. INWESTOR: Gmina Długosiodło**

**3. Przedmiot opracowania:**

Przedmiotem opracowania jest projekt rozbudowy i remontu budynku OSP na potrzeby świetlicy wiejskiej.

**4. Założony program użytkowy:**

**„ŚWIETLICA WIEJSKA”**

Projektowany budynek parterowy z dachem jednospadowym.

Świetlica będzie przeznaczona do spędzania wolnego czasu, rekreacji, rozwijania zainteresowań i integracji lokalnej społeczności. Ponadto w budynku będzie się znajdował sklep spożywczy z pomieszczeniem gospodarczym oraz garaż OSP z pomieszczeniami magazynowymi.

Rozbudowywany i remontowany budynek będzie wyposażony w energię elektryczną i wodę z hydroforu. Odprowadzenie ścieków do szczelnego szamba żelbetowego, zlokalizowanego na działce. Ogrzewanie budynku grzejnikami elektrycznymi. Śmieci będą gromadzone w pojemnikach na odpadki.

**Wykaz pomieszczeń w budynku:**

- 1. Szatnia** o powierzchni 12,8 m<sup>2</sup>, posadzka – terakota, wyposażenie: instalacja elektryczna, szafki ubraniowe, ławki, wieszaki.
- 2. Schowek porządkowy** o powierzchni 0,7 m<sup>2</sup>, posadzka – terakota, wyposażenie: instalacja elektryczna, szafka na środki czystości, zlew zamontowany 50 cm nad podłogą.
- 3. Łazienka** o powierzchni 5,7 m<sup>2</sup>, posadzka – terakota, wyposażenie: instalacja elektryczna, wentylacja wyposażona w elektryczne wspomaganie uruchamiana okresowo przy włączeniu światła, zapewniająca 50 krotną wymianę powietrza na godzinę, wyposażenie: miska sedesowa, prysznic, umywalka z ciepłą i zimną wodą, pojemnik na mydło w płynie, ręczniki jednorazowe.
- 4. Wiatrołap** o powierzchni 3,3 m<sup>2</sup>, posadzka – terakota, wyposażenie: instalacja elektryczna.

5. **Komunikacja** o powierzchni 12,2 m<sup>2</sup>, posadzka – terakota, wyposażenie: instalacja elektryczna.
6. **WC damskie (dla niepełnosprawnych)** o powierzchni 6,0 m<sup>2</sup>, posadzka – terakota wyposażenie: instalacja elektryczna, wentylacja wyposażona w elektryczne wspomaganie uruchamiana okresowo przy włączeniu światła, zapewniająca 50 krotną wymianę powietrza na godzinę, wyposażenie: miska sedesowa, umywalka z ciepłą i zimną wodą, pojemnik na mydło w płynie, ręczniki jednorazowe.
7. **WC męskie** o powierzchni 5,9 m<sup>2</sup>, posadzka – terakota, wyposażenie: instalacja elektryczna, wentylacja wyposażona w elektryczne wspomaganie uruchamiana okresowo przy włączeniu światła, zapewniająca 50 krotną wymianę powietrza na godzinę, wyposażenie: miska sedesowa, pisuar, umywalka z ciepłą i zimną wodą, pojemnik na mydło w płynie, ręczniki jednorazowe.
8. **Pomieszczenie pomocnicze** o powierzchni 17,8 m<sup>2</sup>, posadzka – terakota, wyposażenie: zlew dwukomorowy z ociekaczem, blat kuchenny, regały, stoliki, krzesła, instalacja elektryczna.
9. **Świetlica** o powierzchni 88,0 m<sup>2</sup>, posadzka deski, wyposażenie: instalacja elektryczna, stoliki i krzesła.
10. **Magazyn** o powierzchni 17,2 m<sup>2</sup>, posadzka – terakota, wyposażenie: instalacja elektryczna.
11. **Pomieszczenie na sprzęt** o powierzchni 6,0 m<sup>2</sup>, posadzka – terakota, wyposażenie: instalacja elektryczna.

### Wyposażenie

1. Wieszak
2. Szafa porządkowa
3. Miska ustępowa z dolnopłukiem
4. Umywalka
5. Pisuar
6. Zlew
7. Lodówka
8. Kuchenka elektryczna
9. Szafki
10. Regały

**PROJEKTANT**  
 Zofia Kowalczyk  
 Specjalność arch.-konstrukcyjna  
 Upr. 00175/80/Os/28/Os/92  
 07-200 Wyszaków, ul. 3 Maja 8A  
 tel. 029 742 99 90

*Gyfi M.*

## Ochrona przeciwpożarowa budynku

1. Klasyfikacja pożarowa.  
Budynek jest zakwalifikowany do kategorii zagrożenia ludzi ZL III,
2. Klasa odporności pożarowej budynku - projektowany budynek odpowiada w zakresie odporności pożarowej klasie „D”.
3. Klasa odporności ogniowej elementów budowlanych.
  - konstrukcja główna – R 30,
  - konstrukcja dachu – (-)
  - ściana zewnętrzna – EI 30,
  - ściana wewnętrzna – (-)
  - przekrycie dachu – (-)
  - ściana oddziaływania ppoż. od granicy działki (3 m) o klasie odporności ogniowej REI60 otwory E30, magazyn nr 1.10 – drzwi EI30.
4. Podział obiektu na strefy pożarowe:  
Budynek stanowi jedną strefę pożarową.
5. Stopień rozprzestrzeniania ognia.  
Elementy budynku powinny być nierozprzestrzeniające ognia. Stosowanie do wykończenia wnętrz materiałów łatwo zapalnych, których produkty rozkładu termicznego są bardzo toksyczne lub intensywnie dymiące, jest zabronione. Okładziny sufitów oraz sufity podwieszone należy wykonywać z materiałów niepalnych lub niezapalnych, niekapiących i nieodpadających pod wpływem ognia.
6. Warunki ewakuacyjne.  
Długość przejść ewakuacyjnych nie przekracza 40 m.  
Długość dojść ewakuacyjnych przy więcej niż jednym kierunku ewakuacji jest mniejsza niż 30 m.  
Ewakuacja wyjściami ewakuacyjnymi bezpośrednio na zewnątrz obiektu – szerokość drzwi 1,5 m. Drzwi otwierają się zgodnie z kierunkiem ewakuacji. Na drodze ewakuacyjnej nie należy stosować materiałów i wyrobów budowlanych łatwo zapalnych.
7. Wewnętrzne wyposażenie do gaszenia pożaru.  
Budynek należy wyposażać w następującą ilość gaśnic dostosowanych do gaszenia tych grup pożarów, określonych w Polskich Normach, które mogą wystąpić w obiekcie. Jedna jednostka masy środka gaśniczego 2 kg (lub 3 dm<sup>3</sup>) zawartego w gaśnicach powinna przypadać na każde 100 m<sup>2</sup>



powierzchni obiektu. Gaśnice w budynku powinny być rozmieszczone w miejscach łatwo dostępnych i widocznych (w szczególności przy wejściach do budynków, na klatkach schodowych, na korytarzach, przy wyjściach z pomieszczeń na zewnątrz), w miejscach nienarażonych na uszkodzenia mechaniczne oraz działanie źródeł ciepła (piece, grzejniki). Przy rozmieszczaniu gaśnic odległość z każdego miejsca w obiekcie, w którym może przebywać człowiek, do najbliższej gaśnicy nie powinna być większa niż 30 m oraz do gaśnic powinien być zapewniony dostęp o szerokości co najmniej 1 m.

8. Zaopatrzenie w wodę do zewnętrznego gaszenia pożaru.

Sieć wodociągowa miejska z hydrantami przeciwpożarowymi – wydajność sieci co najmniej  $10 \text{ dm}^3/\text{s}$  z 1 hydrantu DN80 w odległości max 75 m.

9. Inne.

Budynek należy wyposażyć w przeciwpożarowy wyłącznik prądu zlokalizowany przy wejściu głównym do obiektu i odpowiednio oznakować.

Budynek należy wyposażyć w instalację odgromową.

Dla budynku należy opracować „Instrukcję bezpieczeństwa pożarowego”.

PROJEKTANT  
Zofia Kowalczyk  
Specjalność arch.-konstrukcyjna  
Upr. 09175/80/Os/28/Os/62  
07-200 Wyszaków, ul. 3 Maja 8A  
tel. 029 742 99 90

*Łucja M*

## OPIS TECHNICZNY

### Adaptacji i rozbudowy świetlicy wiejskiej na działce nr 674 położonej w miejscowości Sieczychy Gm. Długosiodło

#### 1. Przeznaczenie i program użytkowy budynku

Rozbudowa i adaptacja budynku polegać będzie na dobudowie od strony drogi pomieszczeń socjalnych oraz adaptacji istniejących pomieszczeń na potrzeby świetlicy wiejskiej.

Projektowany budynek będzie to budynek parterowy, bez podpiwniczenia, jednospadowy, konstrukcji murowanej, kryty blachą trapezową.

#### 2. Zestawienie powierzchni projektowanej

- |                         |   |                       |
|-------------------------|---|-----------------------|
| • Powierzchnia zabudowy | - | 78,71 m <sup>2</sup>  |
| • Powierzchnia użytkowa | - | 64,40 m <sup>2</sup>  |
| • Kubatura              | - | 302,25 m <sup>3</sup> |

#### 3. Dane konstrukcyjne

- 3.1 Fundamenty - ławy i stopy fundamentowe żelbetowe na chudym betonie. Ławy ocieplone styropianem gr. 5 cm. Posadowienie fundamentów 1.30 m poniżej poziomu terenu i wyprowadzone 0.80 m powyżej poziomu terenu.
- 3.2 Ściany zewnętrzne konstrukcyjne wykonane z bloczków gazobetonowych gr. 24 + 12 cm styropian na zaprawie cementowo – wapiennej.
- 3.3 Ściany wewnętrzne warstwowe z bloczków gazobetonowych lub cegły na zaprawie cementowo – wapiennej gr. 12 cm.
- 3.4 Wieńce żelbetowe.
- 3.5 Nadproże w ścianach żelbetowe i prefabrykowane typu „L-19”.
- 3.6 Strop w pomieszczeniu nr 1.9 podwieszany karton-gips.
- 3.7 Konstrukcja dachu drewniana o nachyleniu połaci dachowej  $6^\circ = 10\%$ , drewno sosnowe klasy K27, impregnowane preparatem grzybobójczym i owadobójczym. Od góry blacha trapezowa, łąty, kontr łąty, folia, deski 25 mm, krokwie połaciowe 8/16 cm, wełna mineralna gr. 16 cm, folia paroprzepuszczalna, płyta gipsowo-kartonowa. Konstrukcja dachu oparta na murlatach 14/14 zakotwionych w wieńcach śrubami oraz płatwiach 14/20 opartych na słupkach 14x14.
- 3.8 Posadzka – piasek zagęszczony, gruz ubity gr. 30 cm, beton gr. 10 cm, folia, styropian M30 gr. 10 cm, folia, szlichta betonowa gr. 6 cm, gres lub terakota.

3.9 Tynki wewnętrzne cementowo – wapienne kat. III, zewnętrzne cienkowarstwowe.

3.10 Obróbki blacharskie: rynny i rury spustowe, okapniki z blachy stalowej ocynkowanej gr. 0.55 mm

3.11 Stolarka drzwiowa typowa, okienna – luksfery.

3.12 Podmurówka – płytki ceramiczne

#### **4. Roboty adaptacyjna:**

- Wymiana pokrycia dachowego (dotyczy dachu dwuspadowego) z eternitu na blachę trapezową,
- Wymiana stolarki okiennej i drzwiowej,
- Wykonanie wymiany dachu nad pomieszczeniami nr 1.9, 1.10, 1.11, według przekroju A-A (rys. 05),
- Wykonanie wymiany podłogi na gruncie w pomieszczeniach nr 1.9, 1.10, 1.11, według przekroju A-A (rys. 05),
- Zamurowanie otworów okiennych 4x 145x145,
- Położenie w pomieszczeniu świetlicy glazury na ścianach na wysokości 1,6 m, powyżej pomalowanie ścian farbą emulsyjną,
- Wykucie otworów drzwiowych zgodnie z rys. 03,
- Obróbki blacharskie: rynny  $\varnothing 12$ , rury spustowe  $\varnothing 10$  oraz okapniki z blachy ocynkowanej,
- Docieplenie ścian zewnętrznych styropianem gr. 12 cm,
- Rozbiórka wiatrolapu,
- Postawienie ścianki działowej między pomieszczeniem nr 1.10 a 1.11

##### **4.1. Instalacje sanitarne**

- Przyłącze kanalizacji sanitarnej z rur PVC  $\varnothing 160$  do istniejącego zbiornika bezodpływowego poprzez studzienkę inspekcyjną PCV  $\varnothing 425$ .
- Rurociąg z rur PVC kanalizacyjnych  $\varnothing 110$  w posadce, pion wyprowadzony ponad połac dachu zakończony wywiewką  $\varnothing 160$  oraz czyszczakiem.
- Rurociąg z rur PVC kanalizacyjnych  $\varnothing 50$  z podejściami pod urządzenia sanitarne (umywalka, zlewozmywak, prysznic oraz kratki ściekowe).
- Montaż umywarek pojedynczych porcelanowych z syfonem gruszkowym.
- Montaż ustępów pojedynczych z płuczkami z tworzyw sztucznych lub W-70.
- Montaż pisuarów pojedynczych ze spłuczką.
- Montaż zlewozmywaka.
- Montaż kabiny natryskowej.

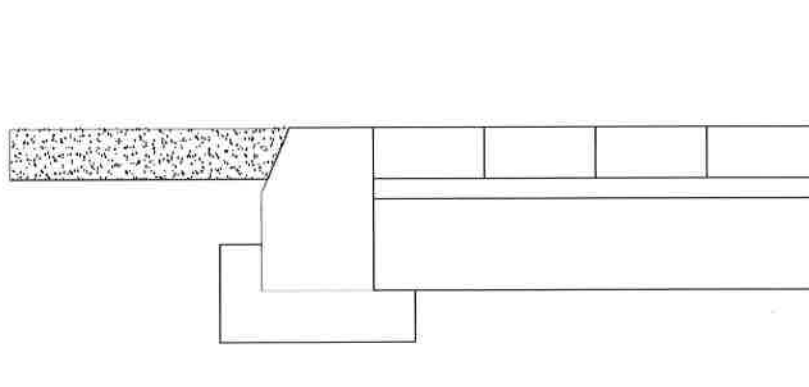
#### a) Instalacja wodociągowa

- Instalacja wodociągowa zasilana z istniejącej studni na działce poprzez zamontowanie nowej pompy.
- Rurociągi z rur polietylenowych Ø20 i Ø15 prowadzonych nad posadzkami.
- Montaż termy elektrycznej 100 l.
- Dodatki za podejścia odpływowe z rurociągu z tworzyw sztucznych do zaworów czerpalnych baterii o średnicy Ø15.
- Baterie umywalkowe, prysznicowe Ø15.
- Zawory spustowe Ø20.
- Taśma elektryczna wzdłuż przewodów wodociagowych zabezpieczająca instalacje przed zamarznięciem.

#### b) Instalacje elektryczne

- Ogrzewanie pomieszczeń piecami elektrycznymi.
- Instalację elektryczną należy wykonać przez opracowanie projektu wykonawczego.

#### 4.2. Utwardzenie terenu wg poniższego rysunku



- kostka betonowa gr. 8 cm,
- piasek gr. 3 cm,
- podbudowa gr. 15 cm z dylatacją,
- warstwa odsączająca z piasku gr. 15 cm,
- krawężnik wtopiony 12x25 cm na podsypce cementowo-piaskowej,
- ława pod krawężnik 20x30 cm

#### UWAGA:

W celu umożliwienia korzystania prze osoby niepełnosprawne zaprojektowano pochylnie przy wejściu do budynku.

**PROJEKTANT**  
 Zofia Kowalczyk  
 Specjalność arch.-konstrukcyjne  
 Upr. 00175/80/Os/28/Os/92  
 07-200 Wyszaków, ul. 3 Maja 8A  
 tel. 029 742 99 90

*G. M.*

# PLAN ZAGOSPODAROWANIA

## DZIAŁKI NR 674 POŁOŻONEJ W MIEJSCOWOŚCI

### SIECZYCHY GM. DŁUGOSIODŁO

1. Stan istniejący:

Opracowywana działka położona jest w miejscowości Sieczychy Gm. Długosiodło z przeznaczeniem pod zabudowę usługową.

Teren, na którym istnieje obiekt jest ogrodzony i uzbrojony w przyłącze energetyczne, telefoniczne, studnie kopaną i kanalizację ściekową z odprowadzeniem ścieków do szamba. Na przedmiotowej działce usytuowany jest budynek socjalno-usługowy, parterowy, wielospadowy, bez podpiwniczenia, konstrukcji murowanej, kryty eternitem.

2. Stan projektowany:

Projektuje się rozbudowę budynku od strony południowo-wschodniej o część socjalną. Część rozbudowana będzie wykonana w konstrukcji murowanej, parterowej, bez podpiwniczenia, dach jednospadowy.

Budynek będzie dostępny dla osób niepełnosprawnych poprzez wykonanie pochylni. Ponadto na działce projektuje się przydomową oczyszczalnię ścieków, miejsca postojowe z wyznaczeniem miejsca dla osób niepełnosprawnych oraz zjazd z drogi powiatowej.

3. Zestawienie powierzchni:

- powierzchnia zabudowy	- 697,50 m <sup>2</sup>
- powierzchnia zabudowy projektowanej rozbudowy	- 78,71 m <sup>2</sup>
- powierzchnia działki	- 1950,00 m <sup>2</sup>
- powierzchnia biologicznie czynna	- 65 %

4. Działka nie jest wpisana do rejestru zabytków, nie podlega nadzorowi archeologicznemu na podstawie ustaleń miejscowego planu zagospodarowania przestrzennego.

5. Działka nie znajduje się w granicach terenu górniczego.

6. Na działce nie występują zagrożenia dla środowiska oraz higieny i zdrowia użytkowników projektowanego obiektu i ich otoczenia.

7. Istniejąca zabudowa na działce nie oddziałuje na działki sąsiednie.

*Gryc M.*

**PROJEKTANT**  
 Zofia Kowalczyk  
 Specjalność arch.-konstrukcyjne  
 Upr. 00175/80/Os/28/Os/12  
 07-200 Wyszaków, ul. 3 Maja 8A  
 tel. 029 742 99 90

woj. mazowieckie  
powiat wyszkowski  
gmina: Długosiodło  
obręb: SIECZYCHY  
działka 674

skala 1:500  
(powiększenie z 1:1000)

sekcja 2552-024

MAPA DO CELÓW  
PROJEKTOWYCH

Gleba pochodzenia mineralnego  
w zakreslonych granicach.

MAPA AKTUALNA NA 2010-10-21

Wykonal: geodeta uprawniony

USŁUGI GEODEZYJNE  
Nadca Gra Berta  
07-200 Wyszków, ul. Pułuska 145/17  
NIP 7621024413, REGON 550434468

### Zestawienie Powierzchni

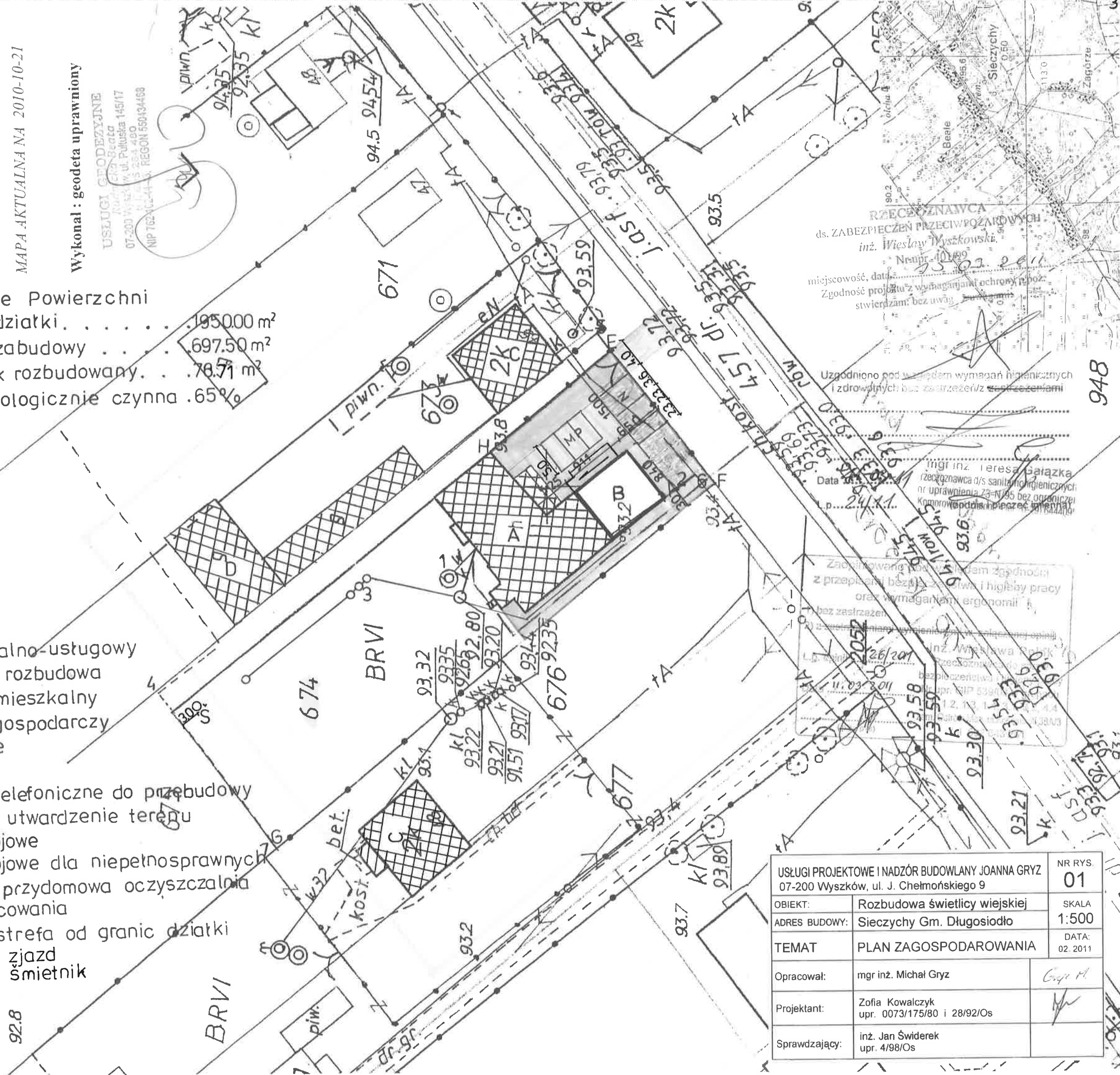
Powierzchnia działki . . . . . 195000 m<sup>2</sup>  
Powierzchnia zabudowy . . . . . 697.50 m<sup>2</sup>  
w tym budynek rozbudowany . . 78.71 m<sup>2</sup>  
Powierzchnia biologicznie czynna .65%

### LEGENDA

- A-Budynek socjalno-usługowy
- B-Projektowana rozbudowa
- C-Ist. budynek mieszkalny
- D-Ist. budynek gospodarczy
- E,E,G,H-Ist. ogrodzenie
- 1-Ist. studnia
- 2-Ist. przyłącze telefoniczne do przebudowy
- Projektowane utwardzenie terenu
- MP-Miejsca postojowe
- N-Miejsce postojowe dla niepełnosprawnych
- 3-Projektowana przydomowa oczyszczalnia
- 4,5,6,7-Granice opracowania
- 30 metrowa strefa od granic działki
- projektowany zjazd
- S-Projektowany śmietnik

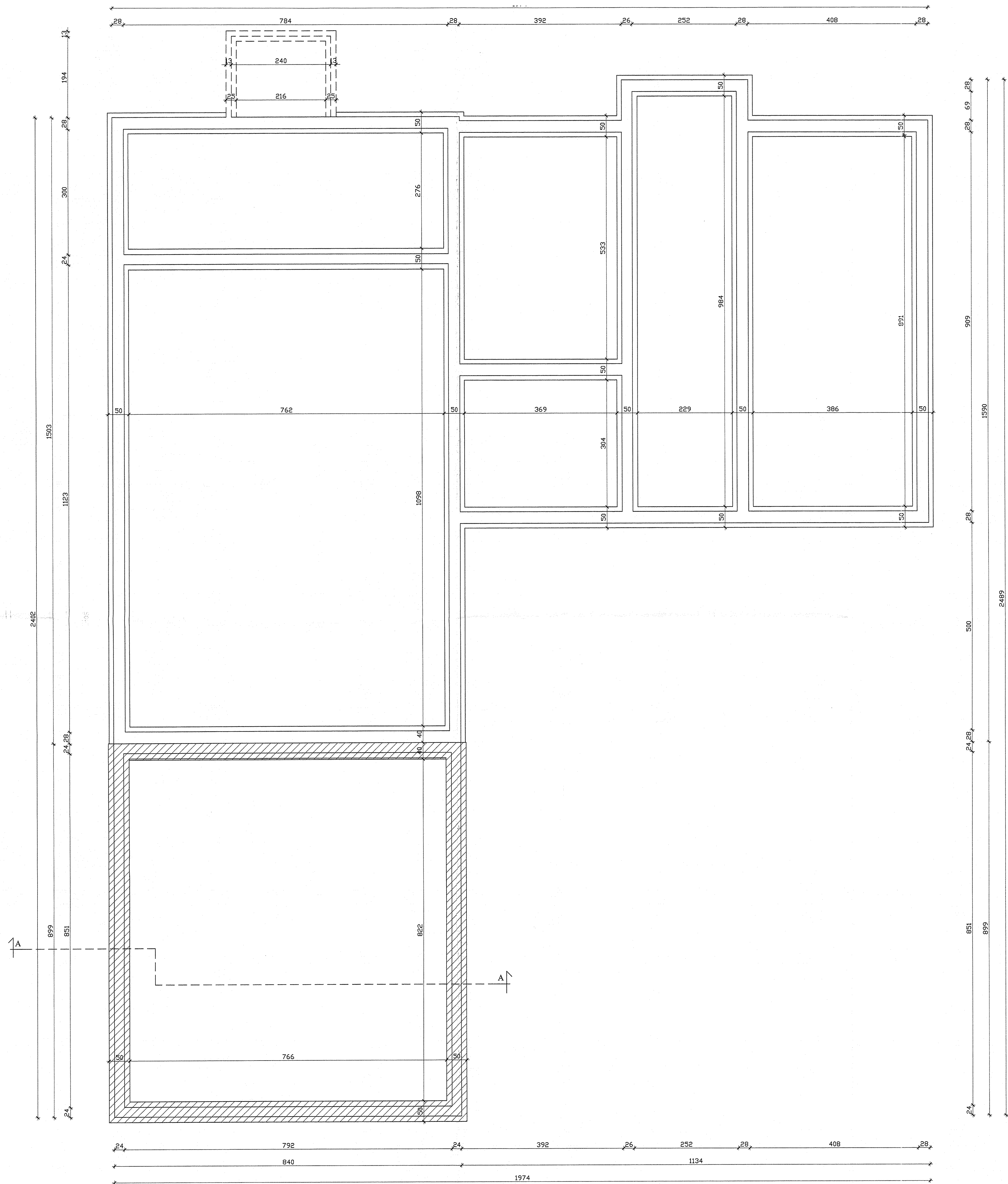
STAROSTA WYSZKOWSKI  
POWIATOWY OŚRODEK DOKUMENTACJI  
GEODEZYJNEJ I KARTOGRAFICZNEJ  
Rejestru Planów i Map, zarchiwizowanie i prowadzenie  
dokumentacji geodezyjnej i kartograficznej  
ul. Pułuska 145/17, 07-200 Wyszków, tel. 25 634 400  
2010-10-28

STAROSTA WYSZKOWSKI  
POWIATOWY OŚRODEK DOKUMENTACJI  
GEODEZYJNEJ I KARTOGRAFICZNEJ  
Rejestru Planów i Map, zarchiwizowanie i prowadzenie  
dokumentacji geodezyjnej i kartograficznej  
ul. Pułuska 145/17, 07-200 Wyszków, tel. 25 634 400  
2010-10-28



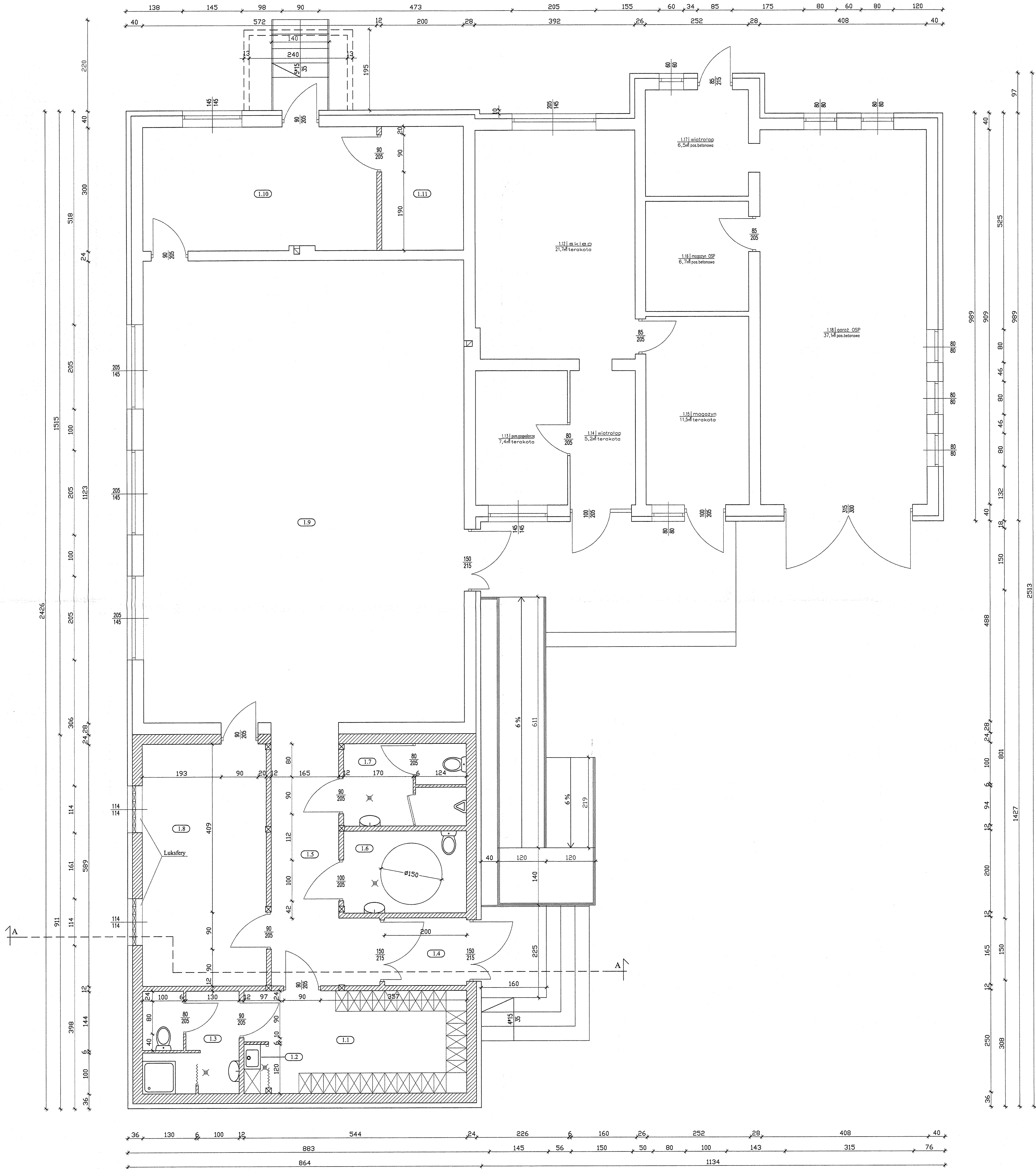
USŁUGI PROJEKTOWE I NADZÓR BUDOWLANY JOANNA GRYZ 07-200 Wyszków, ul. J. Chelmońskiego 9		NR RYS. 01
OBIEKT:	Rozbudowa świetlicy wiejskiej	SKALA 1:500
ADRES BUDOWY:	Sieczychy Gm. Długosiodło	DATA: 02.2011
TEMAT	PLAN ZAGOSPODAROWANIA	
Opracował:	mgr inż. Michał Gryz	
Projektant:	Zofia Kowalczyk upr. 0073/175/80 i 28/92/Os	
Sprawdzający:	inż. Jan Świderek upr. 4/98/Os	





- FUNDAMENTY ISTNIEJĄCE
- FUNDAMENTY PROJEKTOWANE
- FUNDAMENTY DO ROZBIÓRKI

USŁUGI PROJEKTOWE I NADZÓR BUDOWLANY JOANNA GRYZ		NR RYS.
07-200 Wyszów, ul. J. Chelmońskiego 9		02
OBIEKT:	Rozbudowa świetlicy wiejskiej	SKALA
ADRES BUDOWY:	Śięczychy Gm. Długosiodło	1:50
TEMAT	RZUT FUNDAMENTÓW	DATA:
Opracował:	mgr inż. Michał Gryz	02.2011
Projektant:	Zofia Kowalczyk upr. 0073/175/80 i 28/92/Os	
Sprawdzający:	inż. Jan Świderek upr. 4/98/Os	



1.1	SZATNIA	12,8 m2
1.2	SCHOWEK PORZĄD.	0,7 m2
1.3	ŁAZIENKA	5,7 m2
1.4	WIATROŁAP	3,3 m2
1.5	KOMUNIKACJA	12,2 m2
1.6	WC DAMSKIE	6,0 m2
1.7	WC MĘSKIE	5,9 m2
1.8	POM. POMOCNICZE	17,8 m2
1.9	ŚWIELICA	88,0 m2
1.10	MAGAZYN	17,2 m2
1.11	POM. NA SPRZĘT	6,0 m2

RZECZOZNAWCA  
dr. ZABEZPIECZEN PRZECIWPOŻAROWYCH  
inż. Wiesław Wyszowski  
Nr upr. 401/99  
miejscowość, data 25.03.2011  
Zgodność projektu z wymaganiami ochrony p.poż.  
świadczymy bez uwag

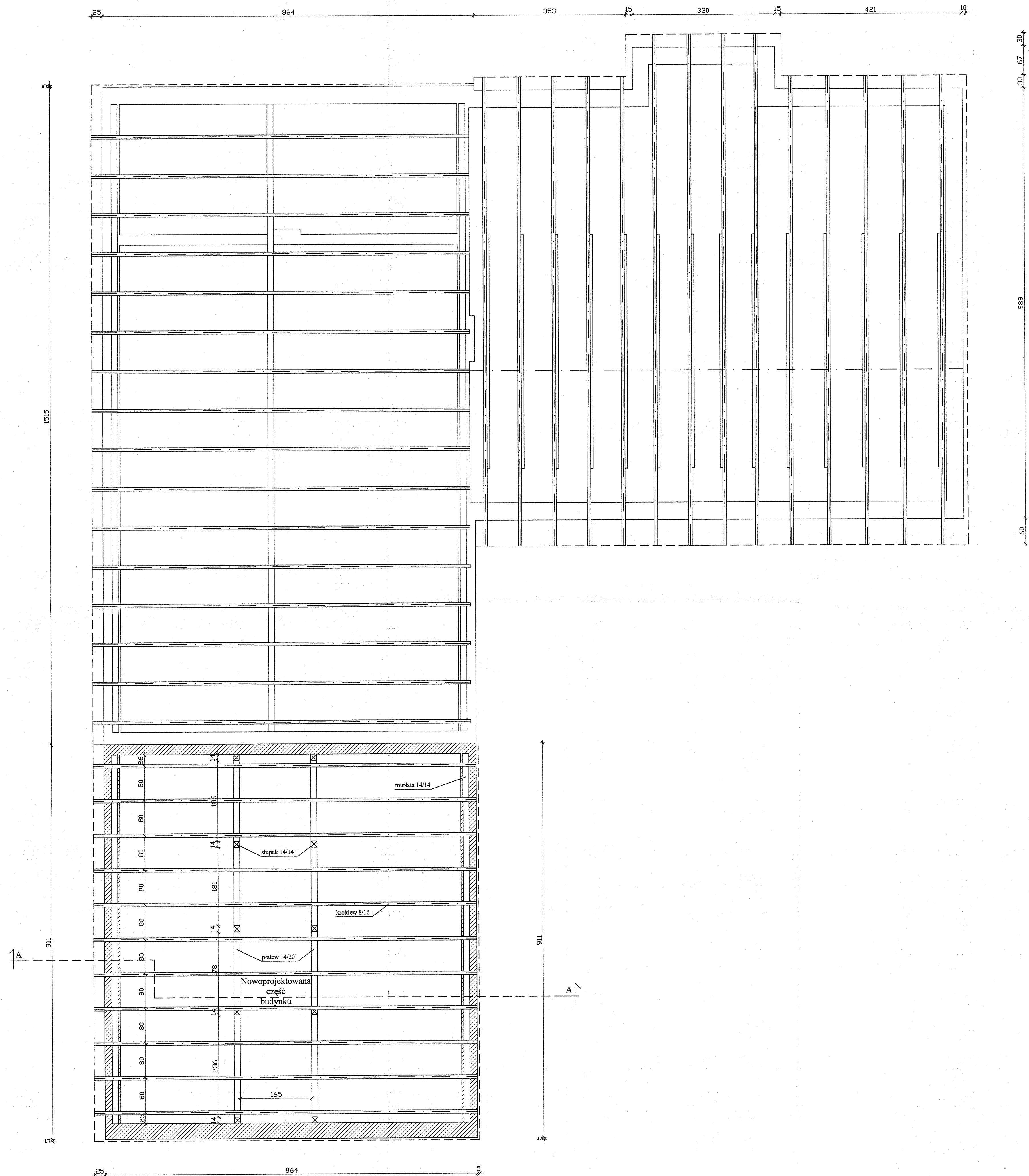
- ŚCIANY ISTNIEJĄCE
- ŚCIANY PROJEKTOWANE
- ŚCIANY DO ROZBIÓRKI

Uzgodniono pod względem wymagań higienicznych  
i zdrowotnych bez zastrzeżeń/z zastrzeżeniami  
mgr inż. i inż. Ryszard Galazka  
Data 11.03.11  
Lp. 24/11/11

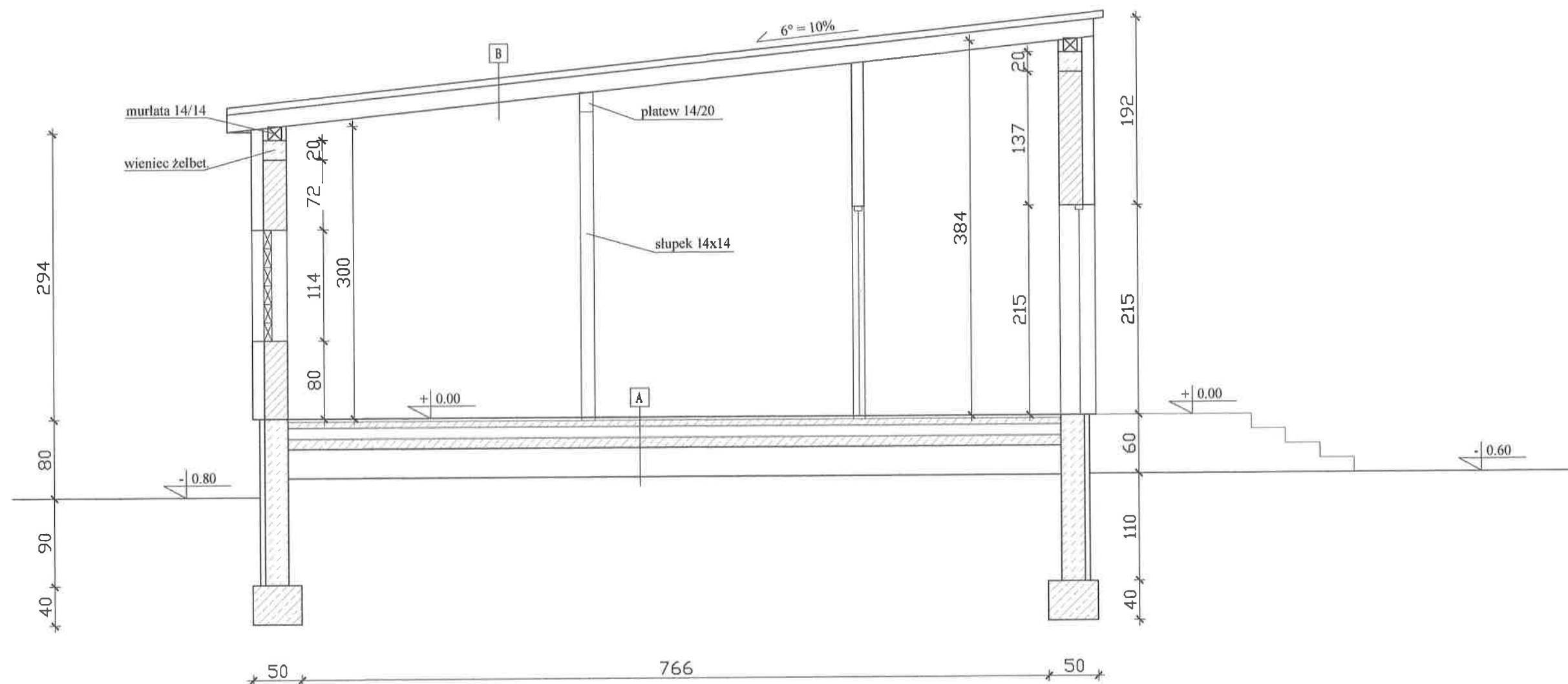
Zaopiniowano pod względem zgodności  
z przepisami bezpieczeństwa i higieny pracy  
oraz wymaganiami ergonomii  
1) bez zastrzeżeń  
2) z zastrzeżeniami wymienionymi w załączniku  
inż. Wiesława Polak  
Rzecznik ds. bezpieczeństwa i higieny pracy  
Lp. opinii 3.6/2011  
Data 11.03.2011  
Nr upr. GIP 528/03 w grupach  
1.1, 1.2, 1.3, 1.4, 3.1, 3.2, 4.4  
tam. Osoba kier. ul. Wolności 96A3  
tel. 502 643 261

USŁUGI PROJEKTOWE I NADZÓR BUDOWLANY JOANNA GRYZ 07-200 Wyszów, ul. J. Chelmońskiego 9	NR RYS. 03
OBIEKT: Rozbudowa świetlicy wiejskiej	SKALA 1:50
ADRES BUDOWY: Sieńczycho Gm. Długosiodło	DATA: 02.2011
TEMAT: RZUT PRZYZIEMIA	
Opracował: mgr inż. Michał Gryz	Gryz M.
Projektant: Zofia Kowalczyk upr. 0073/175/80 i 28/92/0s	
Sprawdzający: inż. Jan Świderek upr. 4/98/0s	





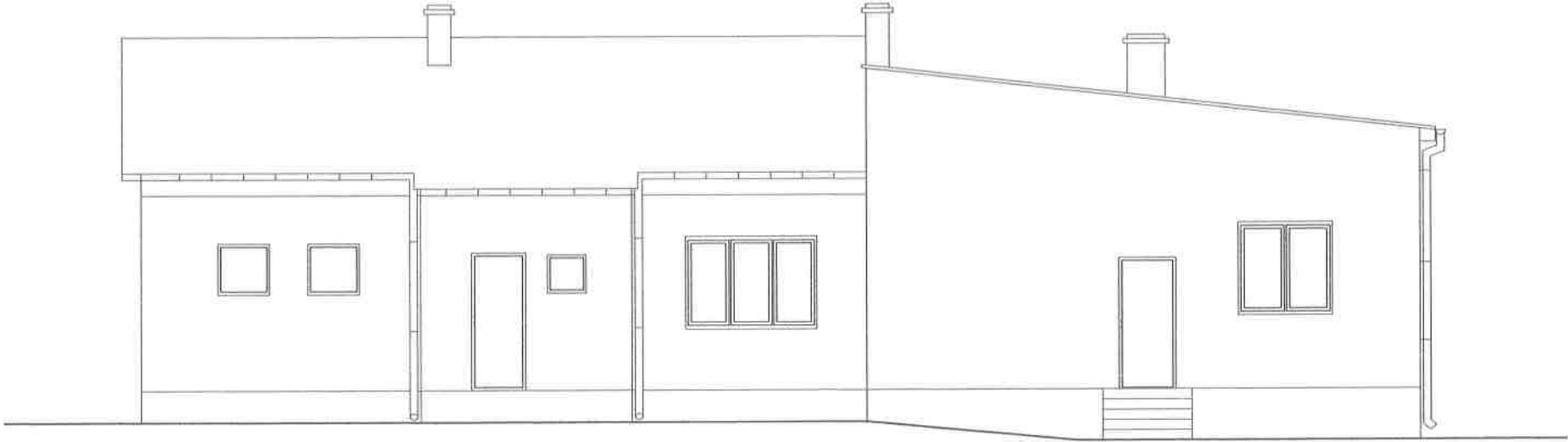
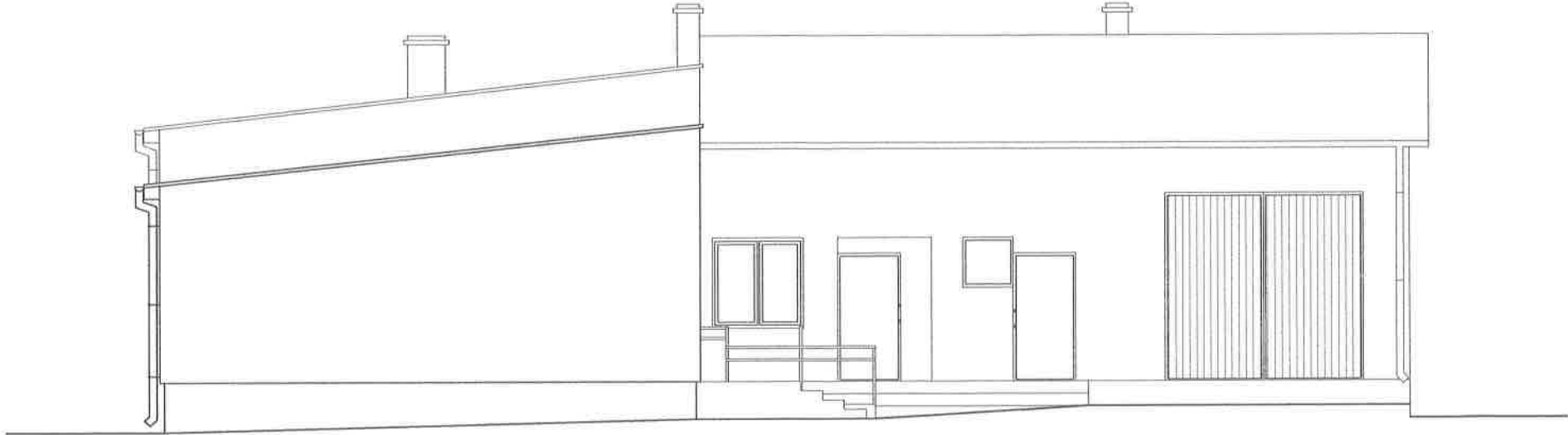
USŁUGI PROJEKTOWE I NADZÓR BUDOWLANY JOANNA GRYZ 07-200 Wyszaków, ul. J. Chęłmońskiego 9			NR RYS. <b>04</b>
OBIEKT:	Rozbudowa świetlicy wiejskiej		SKALA <b>1:50</b>
ADRES BUDOWY:	Sieczychy Gm. Długosiodło		DATA: 02.2011
TEMAT	RZUT WIĘZBY DACHOWEJ		
Opracował:	mgr inż. Michał Gryz		<i>Michał Gryz</i>
Projektant:	Zofia Kowalczyk upr. 0073/173/80 i 28/92/Os		<i>Zofia Kowalczyk</i>
Sprawdzający:	inż. Jan Świderek upr. 4/88/Os		



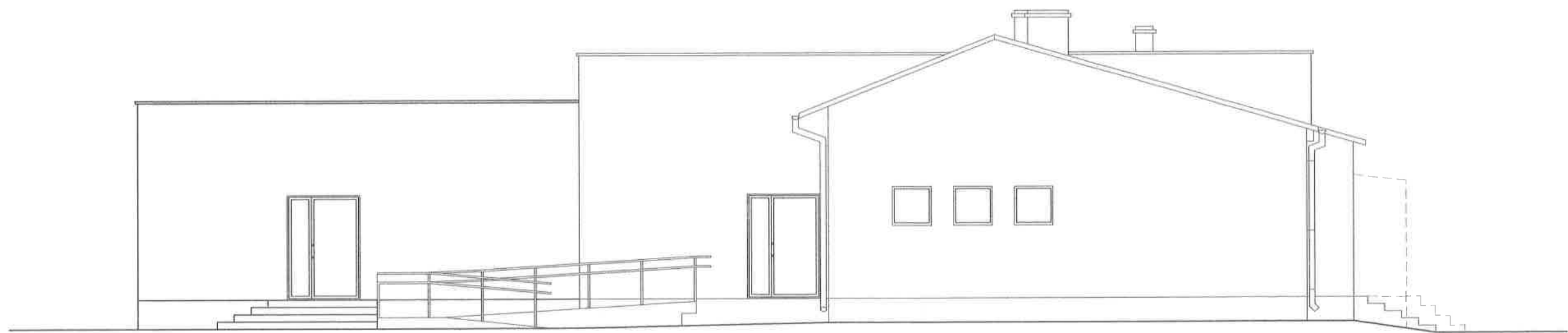
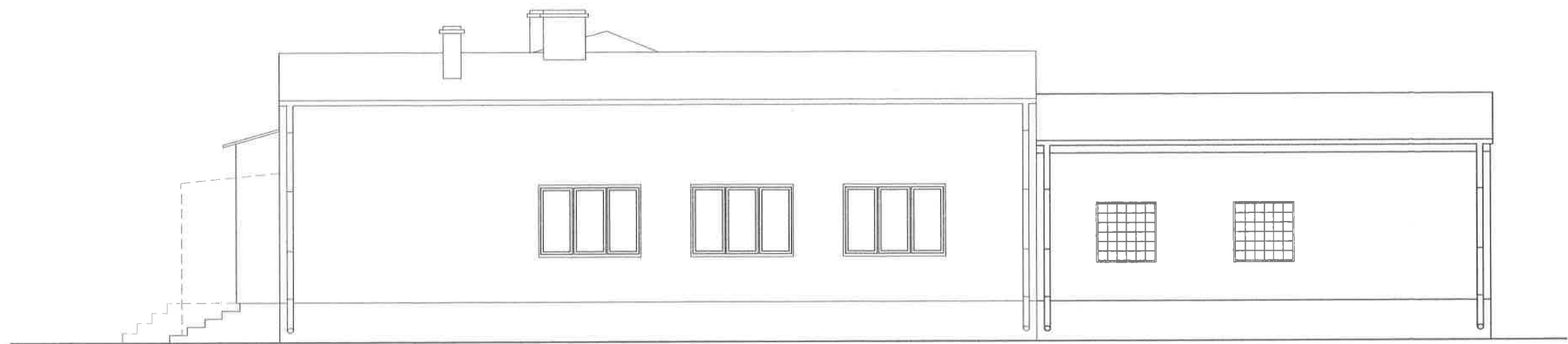
A	terakota
	klej
	szlichta betonowa gr. 6cm
	folia
	styropian M30 gr. 10cm
	folia
	beton gr. 10cm
	gruz ubity gr. 30cm
	piasek zagęszczony

B	blacha
	łaty
	kontrłaty
	folia
	deski 25 mm
	krokiew 8x16cm
	wetna mineralna gr. 16cm
	folia paroizolacyjna
	plyta gips-kartonowa

USŁUGI PROJEKTOWE I NADZÓR BUDOWLANY JOANNA GRYZ 07-200 Wyszaków, ul. J. Chelmońskiego 9		NR RYS. <b>05</b>
OBIEKT:	Rozbudowa świetlicy wiejskiej	SKALA 1:50
ADRES BUDOWY:	Sieczychy Gm. Długosiodło	DATA: 02. 2011
TEMAT	PRZĘKRÓJ A-A	
Opracował:	mgr inż. Michał Gryz	<i>Gryz M.</i>
Projektant:	Zofia Kowalczyk upr. 0073/175/80 i 28/92/Os	<i>ZK</i>
Sprawdzający:	inż. Jan Świderek upr. 4/98/Os	



USŁUGI PROJEKTOWE I NADZÓR BUDOWLANY JOANNA GRYZ 07-200 Wyszaków, ul. J. Chelmońskiego 9		NR RYS. <b>06</b>
OBIEKT:	Rozbudowa świetlicy wiejskiej	SKALA <b>1:100</b>
ADRES BUDOWY:	Sieczychy Gm. Długosiodło	DATA: 02. 2011
TEMAT	ELEWACJA FRONTOWA I TYLNA	
Opracował:	mgr inż. Michał Gryz	<i>Gryz M.</i>
Projektant:	Zofia Kowalczyk upr. 0073/175/80 i 28/92/Os	<i>ZK</i>
Sprawdzający:	inż. Jan Świderek upr. 4/98/Os	



USŁUGI PROJEKTOWE I NADZÓR BUDOWLANY JOANNA GRYZ 07-200 Wyszaków, ul. J. Chelmońskiego 9		NR RYS. <b>07</b>
OBIEKT:	Rozbudowa świetlicy wiejskiej	SKALA <b>1:100</b>
ADRES BUDOWY:	Sieczychy Gm. Długosiodło	DATA: 02. 2011
TEMAT	ELEWACJE BOCZNE	
Opracował:	mgr inż. Michał Gryz	<i>Gryz M.</i>
Projektant:	Zofia Kowalczyk upr. 0073/175/80 i 28/92/Os	<i>ZK</i>
Sprawdzający:	inż. Jan Świderek upr. 4/98/Os	

44

**PROJEKT ROZBUDOWY  
BUDYNKU ŚWIETLICY WIEJSKIEJ  
W SIECZYCHACH GM. DŁUGOSIODŁO**

---

**BRANŻA: INSTALACJE ELEKTRYCZNE**

---

**INWESTOR:**      **Gmina Długosiodło**  
                         **ul. T. Kościuszki 2**  
                         **07-210 Długosiodło**

**Lokalizacja: Sieczychy Gm. Długosiodło**  
                 **Działka nr 674**

**Projektant: inż. Ireneusz Chrapek**  
                 **upr. LOD/0788/POOE/07**

Kwiecień 2011

## 1.1 Przedmiot opracowania

Przedmiotem niniejszego opracowania jest projekt rozbudowy budynku świetlicy wiejskiej, w zakresie instalacji elektrycznych wewnętrznych.

## 1.2 Podstawa opracowania

Projekt niniejszy opracowano na podstawie:

- projektu budowlanego,
- aktualnych podkładów architektonicznych
- zaleceń, uzgodnień i wytycznych Inwestora,
- uzgodnień międzybranżowych,
- wymienionych niżej obowiązujących przepisów:
  - Rozporządzenie Ministra Infrastruktury z dnia 12 kwietnia 2002 w sprawie warunków technicznych, jakim powinny odpowiadać budynki i ich usytuowanie, Dz. U. Nr 75/2002
  - Ustawa o prawie autorskim i prawach pokrewnych, Dz. U. Nr 94/24/1983
  - Ustawa o dozorcze technicznym, Dz. U. Nr 122/1321/2000
  - Prawo budowlane
  - Ustawa w sprawie oceny zgodności, wzoru deklaracji zgodności oraz sposobu znakowania wyrobów budowlanych dopuszczonych do obrotu i powszechnego stosowania w budownictwie, Dz. U. Nr. 113/728/1998
- wymienionych niżej Polskich Norm:
  - PN-IEC 60364-4-41:2000 Instalacje elektryczne w obiektach budowlanych. Ochrona dla zapewnienia bezpieczeństwa. Ochrona przeciwporażeniowa
  - PN-IEC 60364-4-42:1999 Instalacje elektryczne w obiektach budowlanych. Ochrona dla zapewnienia bezpieczeństwa. Ochrona przed skutkami oddziaływania cieplnego
  - PN-IEC 60364-4-43:1999 Instalacje elektryczne w obiektach budowlanych. Ochrona dla zapewnienia bezpieczeństwa. Ochrona przed prądem przetężeniowym
  - PN-IEC 60364-4-45:1999 Instalacje elektryczne w obiektach budowlanych. Ochrona dla zapewnienia bezpieczeństwa. Ochrona przed obniżeniem napięcia
  - PN-IEC 60364-4-46:1999 Instalacje elektryczne w obiektach budowlanych. Ochrona dla zapewnienia bezpieczeństwa. Odłączanie izolacyjne i łączenie
  - PN-IEC 60364-4-47:1999 Instalacje elektryczne w obiektach budowlanych. Ochrona dla zapewnienia bezpieczeństwa. Zastosowanie środków ochrony zapewniających bezpieczeństwo. Postanowienia ogólne. Środki ochrony przed porażeniem prądem elektrycznym
  - PN-IEC 60364-4-443:1999 Instalacje elektryczne w obiektach budowlanych. Ochrona dla zapewnienia bezpieczeństwa. Ochrona przed przepięciami. Ochrona przed przepięciami atmosferycznymi lub łączeniowymi
  - PN-IEC 061024-1:2001 Ochrona odgromowa obiektów budowlanych. Zasady ogólne.
  - PN/E-05003 Ochrona odgromowa obiektów budowlanych.

## 1.3 Zakres opracowania

Zakres robót objętych niniejszym projektem musi być zgodny, lecz nie ograniczony, do wykonania następujących instalacji elektrycznych:

- instalacje elektryczne wewnętrzne:
  - oświetlenia ogólnego,
  - oświetlenia ewakuacyjnego,
  - gniazd wtykowych i wypustów,
  - ochrony od porażen i połączeń wyrównawczych,

## 1.4 Charakterystyka obiektu

Budynek wykonany jest metodą tradycyjną. Po rozbudowie posiada on 1 kondygnację: parter. Dach jest wykonany z materiałów niepalnych (blacha) i trudnozapalnych.

### 1.5 Ochrona przeciwpożarowa

Na drogach komunikacji ogólnej należy zainstalować oprawy oświetlenia ewakuacyjnego. Oprawy oświetlenia podstawowego wyposażone zostaną w moduły awaryjne na min. 2 godziny pracy po zaniku zasilania podstawowego. Natężenie oświetlenia ewakuacyjnego nie będzie mniejsze niż 1lx.

Przejście kabli przez ściany i stropy stanowiące oddzielenia przeciwpożarowe REI 60 będą wykonane w przepustach o odporności ogniowej EI 60 – wszystkie stropy i ściany klatki schodowej.

Prowadzenie przewodów pod tynkiem – warstwa tynku minimum 0.5mm

Pozostałe uwarunkowania ochrony przeciwpożarowej zawarte w projektach branżowych.

### 1.6 Podstawowe wskaźniki elektroenergetyczne

Ogólne wskaźniki elektroenergetyczne przedstawiają się następująco:

– napięcie zasilania nn	0.4 kV
– moc zainstalowana ogółem	$P_i = 2,6 \text{ kW}$
– moc przyłączeniowa	$P_s = 2,0 \text{ kW}$
– wsp. zapotrzebowania mocy	$k_z = 0.6$
Sieć zasilająca	TN-C
Instalacja odbiorcza	TN-S

### 1.7 Podział odbiorników wg kategorii zasilania

Przyjmuje się następujący podział w zależności od wymaganej pewności zasilania:

- kategoria I  
oświetlenie ewakuacyjne
- kategoria II  
wszystkie pozostałe odbiory nie zaliczone do kategorii I

### 1.8 Ustalenie źródeł zasilania

W warunkach normalnego zasilania obiektu odbiorniki kategorii I i II zasilane są z sieci energetyki zawodowej.

W przypadku zaniku napięcia odbiorniki kategorii I rezerwowane są z własnych, wbudowanych baterii akumulatorowych.

### 1.9 Sieć zasilająca nn 0.4kV

Zgodnie z umową istniejącą dostawcą energii elektrycznej jest PGE Dystrybucja Sp. z o.o. w Warszawie. Nie przewiduje się zwiększenia mocy zamówionej przy braku klimatyzatorów.

### 1.10 Pomiar energii elektrycznej

Rozliczeniowy pomiar energii elektrycznej –nie dotyczy.

### 1.11 Kompensacja mocy biernej

Nie przewiduje się kompensacji mocy biernej, ponieważ charakter obiorów energii elektrycznej w budynku w zasadniczej części ma charakter rezystancyjny.

Współczynnik mocy dla budynku nie będzie niższy niż  $\cos\varphi=0.93$ .

### 1.12 System ochrony od porażeń

Sieć zasilająca nn pracuje w systemie TN-C, a sieć rozdzielcza budynku oraz instalacja odbiorcza w budynku pracuje w systemie TN-S.

Przewiduje się zastosowanie wyłączników różnicowoprądowych.

Obok rozdzielnic głównej budynku należy zainstalować główną szynę uziemiającą, do której podłączone są: szyna PE rozdzielnic głównej, podstawowe ciągi instalacji sanitarnych, stalowe korytka kablowe oraz inne elementy konstrukcyjne i obudowy urządzeń, na których może pojawić się niebezpieczne napięcie.

Podłączenia do głównej szyny uziemiającej należy wykonać przewodami typu LYżo4mm<sup>2</sup> – do szyn PE i uziomu oraz LYżo25mm<sup>2</sup> do podstawowych ciągów instalacji.

### 1.13 Ochrona przepięciowa

W rozdzielnic głównej zostaną zastosowane ograniczniki przepięć klasy I+II (B+C) – poziom ochrony <2.5kV.

### 1.14 Rozdzielnica główna

Rozdzielnica RG znajduje się w korytarzu budynku – pozostaje bez zmian.

Dobudowuje się dwa wyłączniki FR 40 do zasilania rozdzielnic

Należy zdemontować istniejące zasilanie w rozdzielnic parter i wprowadzić go do dobudowanego złącza. Ze złącza poprzez wyłączniki FR doprowadzić powrotem do rozdzielnic RD.

### 1.15 Rozdzielnica RD

Rozdzielnicę zaprojektowano w oparciu o systemowe rozwiązania firmy Schrack:

- 1 szafowa, mocowana na ścianie typ BC-a 2/12:
- prąd znamionowy do 160A,
- klasa ochronności I,
- stopień ochrony IP56,
- doprowadzenie kabli:
  - zasilanie od dołu,
  - odpływy do góry,

W rozdzielnic należy zainstalować następującą aparaturę firmy Schrack:

- wyłączniki różnicowoprądowe,
- wyłączniki instalacyjne,

### 1.16 Instalacje elektryczne

#### 1.16.1 Instalacja oświetlenia ogólnego i miejscowego

Instalację oświetlenia ogólnego należy zasilic z rozdzielnic oświetleniowych i wykonać przewodami YDYżo, YDYpżo 1.5mm<sup>2</sup>.

Sterowanie oświetleniem odbywać się będzie za pomocą lokalnych łączników oraz zbiorczych przycisków.

Jako podstawowy typ opraw oświetleniowych przewidziano oprawy fluorescencyjne. Wg spisu na rysunku nr E-1. Oprawy wyposażone są w źródła światła energooszczędne typu kompaktowego lub świetlówki trójpasemowe produkcji Philips lub Osram. Wszystkie oprawy świetlówkowe muszą być wykonane jako skompensowane.

Poziom natężenia oświetlenia w poszczególnych pomieszczeniach przyjęto na poziomie nie mniejszym niż określony w PN. Wyznaczone natężenia oświetlenia dla poszczególnych pomieszczeń zaznaczono na rzutach instalacji elektrycznych.

#### 1.16.2 Instalacja gniazd wtyczkowych

Instalacje gniazd wtyczkowych i wypustów należy wykonać przewodami typu



YDYpżo3x2.5mm<sup>2</sup> dla obwodów jednofazowych, YDYpżo3x2.5mm<sup>2</sup>.

Obwody gniazd wtyczkowych należy wyprowadzić bezpośrednio z RD.

### 1.16.3 Instalacja ochrony od porażeń i połączeń wyrównawczych

Instalację ochrony od porażeń należy wykonać zgodnie z PN-IEC 60634-4-41 oraz PN-IEC 60634-4-47.

Sieć zasilająca nn pracuje w systemie TN-C, a sieć rozdzielcza z rozdzielnicy głównej budynku oraz instalacja odbiorcza w budynku pracuje w systemie TN-S. Rozdział przewodu PEN na N i PE nastąpi w rozdzielnicy głównej budynku RG.

Ochrona przed dotykiem bezpośrednim – podstawowa jest zrealizowana przez zastosowanie izolowania części czynnych, to jest przez odpowiednio dobraną izolację przewodów i obudów aparatów i urządzeń elektrycznych. Uzupełnieniem ochrony podstawowej będzie zastosowanie wyłączników różnicowoprądowych o prądzie zadziałania 30mA.

W ochronie przed dotykiem pośrednim – w ochronie dodatkowej, zastosowano szybkie wyłączanie wraz z zastosowaniem połączeń wyrównawczych. Ochrona przez zastosowanie szybkiego wyłączania realizowana będzie przez:

- urządzenia ochronne przetężeniowe (wyłączniki z wyzwaczami nadprądowym).

### 1.16.4 Instalacja odgromowa

Projekt nie obejmuje instalacji odgromowej.

### 1.16.5 Warunki techniczne wykonania

Wszystkie urządzenia elektryczne należy instalować zgodnie ze schematami i lokalizacją podaną na rzutach. Poniższe uwagi dotyczą wszystkich robót związanych z instalacjami elektrycznymi:

- Należy skrupulatnie przestrzegać kolorystycznego oznakowania żył przewodów i kabli (również w obrębie rozdzielnicy bezpiecznikowej). Przewód neutralny (N) musi posiadać izolację koloru jasnoniebieskiego, a przewód ochronny (PE) – żółto-zielonego.
- W żadnych miejscach instalacji przewód neutralny i przewód ochronny nie mogą składać się z jednego przewodu.

### 1.16.6 Rysunki powykonawcze

Przy odbiorze technicznym robót wykonawca musi dostarczyć nieodpłatnie rysunki powykonawcze. Należy nanieść na plany inwentaryzacyjne wszelkie zmiany wynikłe w trakcie realizacji.

Wykonawca przejmuje całkowitą odpowiedzialność za prawdziwość naniesień na plan i zgodność z wykonaniem rzeczywistym.

### 1.17 Uwagi końcowe

Wykonawca musi dostarczyć potwierdzone protokoły skuteczności ochrony przeciwporażeniowej, pomiaru rezystancji izolacji przewodów, działania wyłączników różnicowych, pomiar natężenia oświetlenia oraz oświadczenie, że instalacja została wykonana zgodnie z projektem, odpowiada obowiązującym przepisom, PN i nadaje się do eksploatacji.

Próby i sprawdzenia odbiorcze instalacji należy dokonać zgodnie z normą PN-IEC 60364-6-61.

## 2. OBLICZENIA TECHNICZNE

### 2.1 Wyznaczenie mocy zainstalowanej i szczytowej

Moc zainstalowaną odbiorników oświetleniowych określono w oparciu o obliczenia wymaganego natężenia oświetlenia w poszczególnych pomieszczeniach.

Moc zainstalowana dla odbiorów siłowych przyjęto w oparciu o dane katalogowe.

Moc urządzeń wentylacyjnych i sanitarnych przyjęto w oparciu o wytyczne branżowe i dane katalogowe urządzeń.

Współczynniki wykorzystania mocy zainstalowanej ustalono w oparciu o analizę bilansów mocy.

Wyniki obliczeń zostały podane na schemacie energetycznym. Bilans przedstawia się następująco:

– oświetlenie	$P_i = 1,2 \text{ kW}$ $P_s = 1,00 \text{ kW}$
– gniazda ogólne	$P_i = 1,6 \text{ kW}$ $P_s = 1,00 \text{ kW}$

Moc zainstalowana  $P_i = 2,6 \text{ kW}$

Moc przyłączeniowa  $P_p = 2,0 \text{ kW}$

### 2.2 Dobór zabezpieczeń i przewodów

Przewody i zabezpieczenia dobrano biorąc pod uwagę postanowienia normy PN-IEC 60364-4-43 oraz PN-IEC 60364-5-53.

Przekroje przewodów oraz wartości zabezpieczeń dla poszczególnych obwodów podano na schematach rozdzielnic i tablic.

### 2.3 Sprawdzenie skuteczności ochrony przeciwporażeniowej

Sprawdzenia dokonać biorąc pod uwagę zalecenia normy PN-IEC 60364-4-41.

### 2.4 Obliczenia zwarciovowe

Obliczenia zwarciovowe przeprowadzono dla całego obiektu. Należy zastosować aparaty elektryczne o wytrzymałości zwarciovowej 6kA.

### 2.5 Obliczenia spadków napięć

Wyniki obliczeń spadków napięć dla wlvz pokazano na rysunku "Schemat energetyczny".

*Ireneusz Stefan*  
upr. do projektowania  
w zakresie sieci i instalacji  
L0070784/POC

### 3. ZAŁĄCZNIKI I RYSUNKI

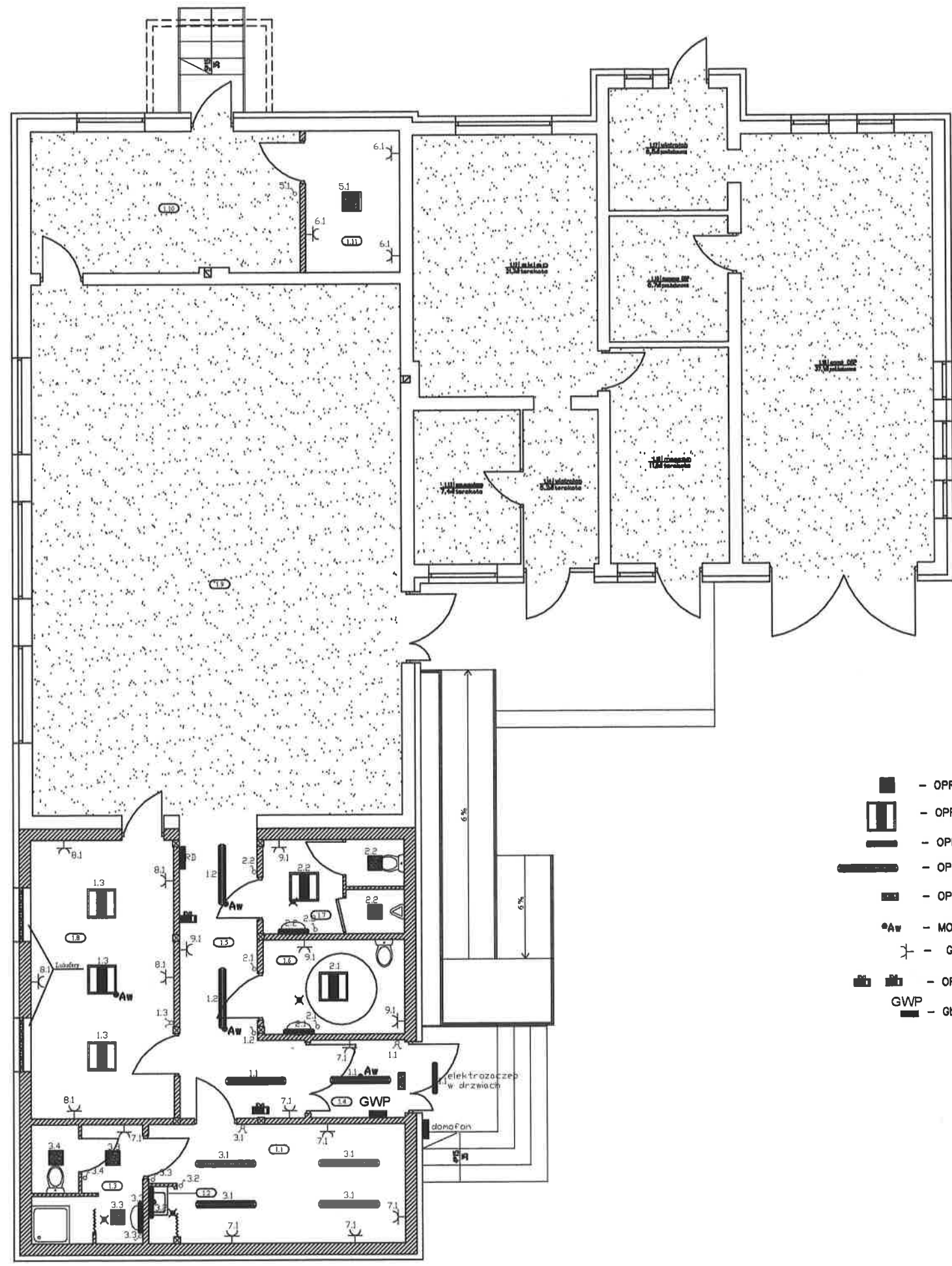
#### OŚWIADCZENIE

Niniejszym oświadczamy, Projekt Instalacje Elektryczne dla zadania „**ROZBUDOWA ŚWIETLICY WIEJSKIEJ w Siecachach GM. DŁUGOSIODŁO** własność **GMNA DŁUGOSIODŁO**. sporządzono zgodnie z obowiązującymi przepisami Prawa Budowlanego oraz zasadami wiedzy technicznej.

Projektant:

inż. Ireneusz Chrapek

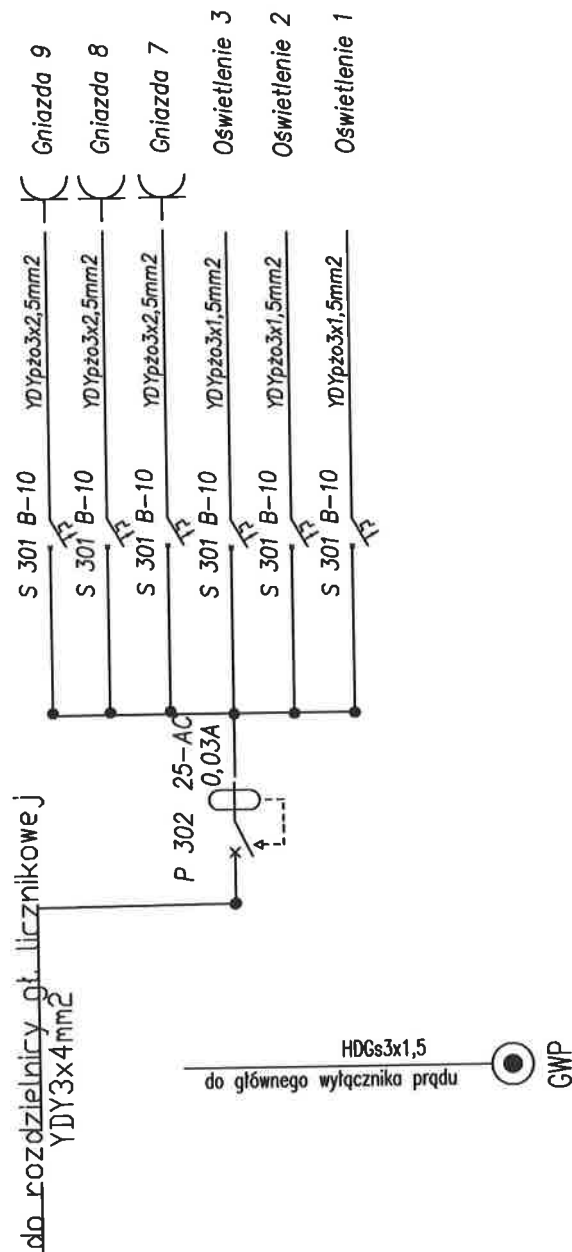
*Ireneusz Stefanek*  
upr. do projektowania i  
w zakresie sieci i instalacji  
LOD/0788/POCE.



1.1	SZATNIA	12,8 m <sup>2</sup>
1.2	SCHOWEK PORZĄD.	0,7 m <sup>2</sup>
1.3	ŁAZIENKA	5,7 m <sup>2</sup>
1.4	WIATROŁAP	3,3 m <sup>2</sup>
1.5	KOMUNIKACJA	12,2 m <sup>2</sup>
1.6	WC DAMSKIE	6,0 m <sup>2</sup>
1.7	WC MĘSKIE	5,9 m <sup>2</sup>
1.8	POM. POMOCNICZE	17,8 m <sup>2</sup>
1.9	ŚWIE TLICA	88,0 m <sup>2</sup>
1.10	MAGAZYN	17,2 m <sup>2</sup>
1.11	POM. NA SPRZĘT	6,0 m <sup>2</sup>

- OPRAWA NASTROPOWA FINESTRA OPAL EVG 2x18W IP44 FIRMY PLEXIFORM
- OPRAWA NASTROPOWA IMOLA N/T IN EVG 2x36W FIRMY PLEXIFORM
- OPRAWA NASTROPOWA SM ALS OPAL EVG 1x18W IP54 FIRMY PLEXIFORM
- OPRAWA NASTROPOWA FIBRA PC EVG 2x36W IP65 FIRMY PLEXIFORM
- OPRAWA EWAKUACYJNA NAŚCIENNA CRONUS 8W 3H FIRMY PLEXIFORM Z PIKTOGRAMEM "WYJŚCIE EWAKUACYJNE"
- Aw - MODUŁ AWARYJNY 2H
- GNIAZO 1 FAZOWE 230V
- OPRAWA EWAKUACYJNA NAŚCIENNA CRONUS 8W 3H FIRMY PLEXIFORM Z PIKTOGRAMEM KIERUNKOWYM
- GWP - GŁÓWNY WYŁĄCZNIK PRĄDU

Objekt:	Rozbudowa świetlicy wiejskiej w Choroszczy	skala	Data
Adres budowy:	Sieczychy Długosiodło	1:100	04.2011
Opracował:	Tomasz Piórkowski	Numer uprawnień	Podpisy
Projektant:	Ireneusz Chrapek	LODOWY/P00087	
Temat:	Schemat ideowy instalacji elektrycznej	Numer rysunku	E-01

SCHEMAT IDEOWY ROZDZIELNICY DOBUDOWY  
RD

Obiekt:	Rozbudowa świetlicy wiejskiej w Choroszczy		Data
Adres budowy:	Sieczychy	Numer uprawnień	04.2011
Opracował:		Podpisy	
Projektant:	Ireneusz Chrapek	LOD0784/PO06/01	
Temat:	Schemat ideowy rozdzielnicy	Numer rysunku	E-02

Nr cwid. 4/98/0s

## UPRAWNIENIA BUDOWLANE

Na podstawie art. 13 i art. 14 ustawy z dnia 07 lipca 1994r. - Prawo budowlane (Dz. U. Nr 89, poz. 414 z 1994 r. z późniejszymi zmianami) oraz § 9 ust. 1 rozporządzenia Ministra Gospodarki Przestrzennej i Budownictwa z dnia 30 grudnia 1994 r. w sprawie samodzielnych funkcji technicznych w budownictwie (Dz. U. Nr 8, poz. 38 z 1995r.):

Pan inż. budow. Jan ŚWIDEREK syn Stanisława  
urodzony(a) 02 stycznia 1953r. - Turzyn

otrzymuje

w specjalności konstrukcyjno - budowlanej.-

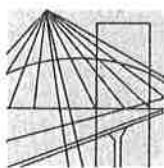
uprawnienia do projektowania i kierowania robotami budowlanymi bez  
ograniczeń.-



**ZA ZGODNOŚĆ  
Z ORYGINAŁEM**

USŁUGI PROJEKTOWA I NADZÓR BUDOWLANY  
Joanna Szyz  
07-200 Wyszaków, ul. J. Chelmonskiego 9  
tel. 29 742 46 63  
NIP 762-132-44-12 REGON 550707021

Z up. Wojewody/  
Inż. Tadeusz Baczynski  
Dyrektor Wydziału Gospodarki  
Przestrzennej i Infrastruktury Technicznej



MAZOWIECKA  
OKRĘGOWA  
I Z B A  
INŻYNIERÓW  
BUDOWNICTWA

Warszawa, 15 grudnia 2010

## Zaświadczenie

*Pan JAN ŚWIDEREK*

miejsce zamieszkania:

ul. WĄSKA 72

07-200 WYSZKÓW

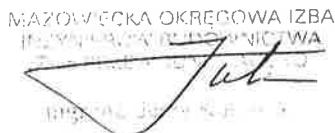
jest członkiem Mazowieckiej Okręgowej Izby Inżynierów Budownictwa

o numerze ewidencyjnym: MAZ/BO/0645/02

i posiada wymagane ubezpieczenie od odpowiedzialności cywilnej.

Niniejsze zaświadczenie jest ważne

od dnia: 1 stycznia 2011 r. do dnia: 31 grudnia 2011 r.



**ZA ZGODNOŚĆ  
Z ORYGINAŁEM**

USŁUGI PROJEKTOWE I NADZÓR BUDOWLANY

*Joanna Gryz*

07-200 Wyszaków, ul. J. Chelmońskiego 9

tel. 29 742 46 63

NIP 762-132-44-12 REGON 550707021

Biurowo: ul. 1 Sierpnia 36B, 02-134 Warszawa, tel. 22 868 35 35, 22 868 35 81, 22 868 35 82, fax 22 868 35 49, www.maz.piib.org.pl e-mail: biuro@maz.piib.org.pl  
NIP 525-22-58-203, Dział Członkowski: tel. 22 878 04 11, 22 826 11 05, fax 22 300 99 00, Dział Szkoleń: tel. 22 828 34 10, 22 868 35 50  
Komisja Kwalifikacyjna: tel. 22 878 04 03, 22 878 04 04, fax 22 826 28 67 w. 153

URZĄD WOJEWODZKI  
w Ostrołęce

~~WYDZIAŁ GOSPODARSTWA PRACOWNICZEGO~~  
~~URZĘDNIK~~

Ostrołęka dnia 22 kwietnia 1992r.

Nr ewidencyjny 28/92/Os

### Stwierdzenie posiadania przygotowania zawodowego do pełnienia samodzielnej funkcji technicznej w budownictwie

Na podstawie art 18 ust 5 i art 57 ust 3 ustawy z dnia 24 października 1974 roku — PRAWO  
BUDOWLANE (Dz.U. Nr 38, poz 229) oraz § 2 ust.1 pkt 2, § 2 ust.2 pkt 1, § 5 ust.1  
pkt 2, § 5 ust.2, § 7, § 13 ust.1 pkt 1 - - - - -

rozporządzenia Ministra Gospodarki Terenowej i Ochrony Środowiska z dnia 20 lutego 1975 r w sprawie  
samodzielnych funkcji technicznych w budownictwie (Dz.U. Nr 8, poz 46)

#### STWIERDZAM

ze Ob. tech.bud.ogólnego ZOFIA KOWALCZYK córka Józefa

urodzony(a) dnia 09 czerwca 1953r. - Wyszaków

posiada przygotowanie zawodowe do pełnienia samodzielnej funkcji technicznej

PROJEKTANTA oraz KIEROWNIKA BUDOWY I ROBÓT

w specjalności architektonicznej

1. do sporządzania w budownictwie jednorodzinym, zagrodowym oraz innych budynków o kubaturze do 1000m<sup>3</sup>, projektów w zakresie rozwiązań architektonicznych i konstrukcyjno-budowlanych obiektów budowlanych o powszechnie znanych rozwiązaniach konstrukcyjnych i schematach technicznych,
2. do kierowania, nadzorowania i kontrolowania budowy i robót, kierowania i kontrolowania wytwarzania konstrukcyjnych elementów budowlanych oraz oceniania i badania stanu technicznego wszelkich budynków o powszechnie znanych rozwiązaniach konstrukcyjnych.

ZA ZGODNOŚĆ Z ORYGINAŁEM

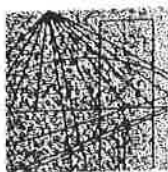
Zofia Kowalczyk

Upr. 00175/80/Os/28/Os/92

07-200 Wyszaków, ul. 3 Maja 8A







MAZOWIECKA  
OKRĘGOWA  
IZBA  
INŻYNIERÓW  
BUDOWNICTWA

Warszawa, 18 listopada 2010

### Zaświadczenie

Pani ZOFIA KOWALCZYK

miejsce zamieszkania:

RYBIENKO STARE 61

07-200 WYSZKÓW

jest członkiem Mazowieckiej Okręgowej Izby Inżynierów Budownictwa

o numerze ewidencyjnym: MAZ/BO/6217/01

i posiada wymagane ubezpieczenie od odpowiedzialności cywilnej.

Niniejsze zaświadczenie jest ważne

od dnia: 1 stycznia 2011 r. do dnia: 31 grudnia 2011 r.

MAZOWIECKA OKRĘGOWA IZBA  
INŻYNIERÓW BUDOWNICTWA  
Z-ca PRZEWODNICZĄCEGO

mgr inż. Jerzy Kołowski

**ZA ZGODNOŚĆ  
Z ORYGINAŁEM**

USŁUGI PROJEKTOWA I NADZÓR BUDOWLANY

Joanna Gryz

07-200 Wyszaków, ul. J. Chelmońskiego 9

tel. 29 742 46 63

NIP 762-132-44-12 REGON 550707021

Biurowo ul. 1 Sierpnia 36B, 02-134 Warszawa, tel. 22 868 35 35, 22 868 35 81, 22 868 35 82, fax 22 868 35 49, www.maz.pitb.org.pl, e-mail: biuro@maz.pitb.org.pl  
Dział Członkowski: tel. 22 878 04 11, 22 826 11 05, fax 22 300 99 00, Dział Szkoleń: tel. 22 828 34 10, 22 868 35 50  
Komisja Kwalifikacyjna: tel. 22 878 04 03, 22 878 04 04, fax 22 826 28 67 w 153

Łódź, 21 czerwca 2007 r.

**Łódzka Okręgowa Izba Inżynierów Budownictwa  
Okręgowa Komisja Kwalifikacyjna**

OKK/2740/387/07  
sygn. akt: KK/D/7131/788/07

**D E C Y Z J A**

Na podstawie art. 24 ust. 1 pkt 2 Ustawy z dnia 15 grudnia 2000 r. o samorządach zawodowych architektów, inżynierów budownictwa oraz urbanistów (Dz. U. z 2001 r. nr 5 poz. 42, z późn. zm.) i art. 12 ust. 1 pkt 1 i 5, art. 13 ust. 1 pkt 1 i ust. 4, art. 14 ust. 1 pkt 5 i ust. 3 pkt 1 Ustawy z dnia 7 lipca 1994 r. Prawo budowlane (tekst jednolity Dz. U. z 2006 r. nr 156 poz. 1118 z późn. zm.), w związku z art. 5 Ustawy z dnia 28 lipca 2005 r. o zmianie ustawy - Prawo budowlane oraz o zmianie niektórych innych ustaw (Dz. U. z 2005 r. nr 163 poz. 1364), oraz § 11 ust. 1 pkt 1 Rozporządzenia Ministra Transportu i Budownictwa z dnia 28 kwietnia 2006 r. w sprawie samodzielnych funkcji technicznych w budownictwie (Dz. U. z 2006 r. nr 83 poz. 578), oraz art. 104 Ustawy z dnia 14 czerwca 1960 r. Kodeks postępowania administracyjnego (tekst jednolity Dz. U. z 2000 r. nr 98 poz. 1071 z późn. zm.),

**Okręgowa Komisja Kwalifikacyjna  
n a d a j e**

Panu Stefanowi Chrapkowi

inżynierowi elektrykowi  
kierunek elektrotechnika

urodzonemu dnia 25 kwietnia 1950 r. w Modliborzycach

**UPRAWNIENIA BUDOWLANE**

numer ewidencyjny LOD/0788/POOE/07

do projektowania bez ograniczeń  
w specjalności instalacyjnej w zakresie sieci, instalacji i urządzeń  
elektrycznych i elektroenergetycznych  
szczegółowy zakres uprawnień jest określony na odwrocie niniejszej decyzji

**UZASADNIENIE**

Okręgowa Komisja Kwalifikacyjna Łódzkiej Okręgowej Izby Inżynierów Budownictwa w Łodzi po ustaleniu na podstawie dokumentów złożonych w dniu 20 lutego 2007 r. stwierdziła, że spełnione zostały warunki w zakresie przygotowania zawodowego oraz na podstawie protokołów z postępowania kwalifikacyjnego oraz z przeprowadzonego egzaminu stwierdziła, że Pan Stefan Chrapko posiada wymagane prawem wykształcenie i praktykę zawodową konieczną do uzyskania uprawnień budowlanych w ww. specjalności i uzyskał pozytywny wynik egzaminu na uprawnienia budowlane.

Mając powyższe na uwadze, Okręgowa Komisja Kwalifikacyjna Łódzkiej Okręgowej Izby Inżynierów Budownictwa w Łodzi orzekła jak w sentencji.

**Pouczenie**

Od niniejszej decyzji służy odwołanie do Krajowej Komisji Kwalifikacyjnej Polskiej Izby Inżynierów Budownictwa w Warszawie, za pośrednictwem Łódzkiej Okręgowej Izby Inżynierów Budownictwa w Łodzi w terminie 14 dni od daty doręczenia decyzji.

Skład Orzekający Okręgowej Komisji Kwalifikacyjnej  
Łódzkiej Okręgowej Izby Inżynierów Budownictwa:

Przewodniczący Składu Orzekającego OKK ŁOIIB  
mgr inż. Wacław Sawicki

Członek Składu Orzekającego OKK ŁOIIB  
mgr inż. Zbigniew Cichoński

Członek Składu Orzekającego OKK ŁOIIB  
mgr inż. Jan Gałązka



**ZA ZGODNOŚĆ  
Z ORYGINAŁEM**

Ireneusz Stefan Chrapko  
upr. do projektowania bez  
w zakresie sieci i instalacji  
LOD/0788/POOE/07

**Ireneusz Stefan**  
upr. do projektowania i  
w zakresie sieci i instalacji  
LOD/0788/HOJ